

คู่มือ

การรับรองวิทยฐานะสถาบันอุดมศึกษาเอกชน
สำหรับคณะกรรมการพิจารณารับรองวิทยฐานะ
สถาบันอุดมศึกษาเอกชน

สำนักมาตรฐานและประเมินผลอุดมศึกษา
สำนักงานคณะกรรมการการอุดมศึกษา
กระทรวงศึกษาธิการ

กันยายน 2560

คำชี้แจง

พระราชบัญญัติสถาบันอุดมศึกษาเอกชน พ.ศ. 2546 มาตรา 54 วรรคสอง และวรรคสาม บัญญัติไว้ว่า สถาบันอุดมศึกษาเอกชนจะทำการสอนเพื่อให้ปริญญาชั้นใด และในสาขาวิชาใดได้ เมื่อรัฐมนตรี โดยคำแนะนำของคณะกรรมการได้รับรองวิทยฐานะสถาบันอุดมศึกษานั้นแล้ว โดยการขอให้รับรองและการรับรองวิทยฐานะสถาบันอุดมศึกษาเอกชนให้เป็นไปตามหลักเกณฑ์ วิธีการ และเงื่อนไขที่กำหนดในกฎกระทรวง ประกอบกับหลักเกณฑ์ วิธีการและเงื่อนไขการขอให้รับรองและการรับรองวิทยฐานะสถาบันอุดมศึกษาเอกชนตามที่กำหนดการขอให้รับรองและการรับรองวิทยฐานะสถาบันอุดมศึกษาเอกชน ทั้งนี้ ในกฎกระทรวงการขอให้รับรองและการรับรองวิทยฐานะสถาบันอุดมศึกษาเอกชน พ.ศ. 2558 กำหนดว่า สถาบันอุดมศึกษาเอกชนใดประสงค์จะขอรับการรับรองวิทยฐานะ สถาบันอุดมศึกษาเอกชนที่ทำการสอนเพื่อให้ปริญญาชั้นใดและในสาขาวิชาใด ให้ยื่นคำขอต่อเลขาธิการคณะกรรมการการอุดมศึกษาตามแบบที่เลขาธิการคณะกรรมการการอุดมศึกษาประกาศกำหนด โดยการรับรองวิทยฐานะสถาบันอุดมศึกษาเอกชนที่ทำการสอนเพื่อให้ปริญญาชั้นใดและในสาขาวิชาใดให้เป็นไปตามมาตรฐานสถาบันอุดมศึกษาที่กระทรวงศึกษาธิการ กำหนดการรับรองวิทยฐานะสถาบันอุดมศึกษาเอกชนตามวรรคหนึ่ง ให้มีระยะเวลาห้าปีนับแต่วันที่ได้รับการรับรอง

คณะกรรมการการอุดมศึกษาในการประชุมครั้งที่ 9/2559 เมื่อวันที่ 14 กันยายน 2559 ได้เห็นชอบระบบการรับรองวิทยฐานะของสถาบันอุดมศึกษาเอกชน ตามกฎกระทรวงการขอให้รับรอง และการรับรองวิทยฐานะสถาบันอุดมศึกษาเอกชน พ.ศ. 2558 และให้สถาบันอุดมศึกษาเอกชนดำเนินการขอให้รับรองวิทยฐานะให้เสร็จสิ้นภายใน 2 ปี นับจากวันที่คณะกรรมการการอุดมศึกษาให้ความเห็นชอบระบบการรับรองวิทยฐานะของสถาบันอุดมศึกษาเอกชน ประกอบกับในการประชุมครั้งที่ 5/2560 เมื่อวันที่ 17 พฤษภาคม 2560 มีมติเห็นชอบในหลักการให้ดำเนินการการรับรองวิทยฐานะของสถาบันอุดมศึกษาเอกชน ตามกฎกระทรวงการขอให้รับรองและการรับรองวิทยฐานะสถาบันอุดมศึกษาเอกชน พ.ศ. 2558 และเห็นชอบให้แต่งตั้งคณะกรรมการพิจารณารับรองวิทยฐานะสถาบันอุดมศึกษาเอกชน โดยมอบหมายให้เลขาธิการคณะกรรมการการอุดมศึกษาพิจารณาลงนามแต่งตั้งคณะกรรมการพิจารณารับรองวิทยฐานะสถาบันอุดมศึกษาเอกชน

สำนักงานคณะกรรมการการอุดมศึกษาจึงได้จัดทำคู่มือการรับรองวิทยฐานะสถาบันอุดมศึกษาเอกชนสำหรับคณะกรรมการพิจารณารับรองวิทยฐานะสถาบันอุดมศึกษาเอกชน ซึ่งประกอบด้วย ระบบการรับรองวิทยฐานะสถาบันอุดมศึกษาเอกชนตามกฎกระทรวงฯ ขั้นตอน แบบรายงานผลการรับรองวิทยฐานะของสถาบันอุดมศึกษา รวมทั้งกฎ ระเบียบที่เกี่ยวข้อง เพื่อให้คณะกรรมการพิจารณารับรองวิทยฐานะสถาบันอุดมศึกษาเอกชนใช้เป็นแนวทางในการพิจารณารับรองวิทยฐานะสถาบันอุดมศึกษาเอกชนให้เป็นแนวทางเดียวกัน



(นายสุภัทร จำปาทอง)

เลขาธิการคณะกรรมการการอุดมศึกษา

สารบัญ

	หน้า
1. ระบบการรับรองวิทยฐานะของสถาบันอุดมศึกษาเอกชน ตามกฎหมายกระทรวงการขอให้รับรองวิทยฐานะสถาบันอุดมศึกษาเอกชน พ.ศ. 2558	1
2. แผนผังแสดงขั้นตอนการรับรองวิทยฐานะสถาบันอุดมศึกษาเอกชน	12
3. แนวปฏิบัติและเกณฑ์การพิจารณารับรองวิทยฐานะ	13
4. รายงานผลการรับรองวิทยฐานะของสถาบันอุดมศึกษาเอกชน ระดับหลักสูตร	16
ภาคผนวก	
ก. กฎกระทรวงการขอให้รับรอง และการรับรองวิทยฐานะสถาบันอุดมศึกษาเอกชน พ.ศ.2558	20
ข. ประกาศกระทรวงศึกษาธิการ เรื่อง มาตรฐานสถาบันอุดมศึกษา พ.ศ. 2554	23
ค. การดำเนินการขั้นที่ 1 ของเจ้าหน้าที่ ตารางตรวจสอบ (Checklist) ความถูกต้อง ครบถ้วนของข้อมูลและเอกสารต่างๆ	27
ง. การดำเนินการขั้นที่ 2 ของเจ้าหน้าที่ การวิเคราะห์ข้อมูลพื้นฐานของหลักสูตร ที่ขอรับรองวิทยฐานะ	32

**ระบบการรับรองวิทยฐานะของสถาบันอุดมศึกษาเอกชน
ตามกฎกระทรวงการขอให้อำนาจรับรองวิทยฐานะของสถาบันอุดมศึกษาเอกชน พ.ศ.2558**

หลักการ

1. ตามกฎกระทรวงว่าด้วยการขอให้อำนาจรับรองและการรับรองวิทยฐานะของสถาบันอุดมศึกษาเอกชน พ.ศ. 2558 การรับรองวิทยฐานะของสถาบันอุดมศึกษาเอกชนที่ทำการสอนเพื่อให้ปริญญาชั้นใดและสาขาวิชาใด ให้เป็นไปตามมาตรฐานสถาบันอุดมศึกษาที่กระทรวงศึกษาธิการกำหนด ซึ่งประกาศกระทรวงศึกษาธิการ เรื่อง มาตรฐานสถาบันอุดมศึกษา พ.ศ. 2554 ประกอบด้วยมาตรฐาน 2 ด้านคือ

มาตรฐานที่ 1 มาตรฐานด้านศักยภาพและความพร้อมในการจัดการศึกษา ประกอบด้วย มาตรฐานย่อยด้านต่าง ๆ 4 ด้าน ดังนี้

- (1) ด้านกายภาพ
- (2) ด้านวิชาการ
- (3) ด้านการเงิน
- (4) ด้านการบริหารจัดการ

มาตรฐานที่ 2 มาตรฐานด้านการดำเนินการตามภารกิจของสถาบันอุดมศึกษา ประกอบด้วยมาตรฐานย่อยด้านต่างๆ 4 ด้าน ดังนี้

- (1) ด้านการผลิตบัณฑิต
- (2) ด้านการวิจัย
- (3) ด้านการให้บริการทางวิชาการแก่สังคม
- (4) ด้านการทำนุบำรุงศิลปและวัฒนธรรม

2. สถาบันอุดมศึกษาเอกชนและสถาบันอุดมศึกษาเอกชน มีหน้าที่และความรับผิดชอบโดยตรง ในการกำกับ ตรวจสอบ ประเมินผล และดำเนินการทุกประการเพื่อให้สถาบันมีระดับคุณภาพและมาตรฐานตาม หลักเกณฑ์การรับรองวิทยฐานะอยู่เสมอและต่อเนื่อง

3. การรับรองวิทยฐานะของสถาบันอุดมศึกษาเอกชนจะพิจารณาจากระดับคุณภาพและมาตรฐาน ของสถาบันอุดมศึกษาในการจัดการศึกษาในแต่ละระดับชั้นปริญญาและสาขาวิชาตามจุดเน้นหรือพันธกิจหลักของ แต่ละสถาบัน รวมทั้งพัฒนาการที่เกิดขึ้นในรอบระยะเวลาของการรับรองวิทยฐานะ โดยจะพิจารณาจากผลการ ประกันคุณภาพการศึกษาภายใน ทั้งในระดับหลักสูตร และระดับสถาบัน จากระบบฐานข้อมูลด้านการประกัน คุณภาพของสำนักงานคณะกรรมการการอุดมศึกษา หรือ CHE QA Online ทั้งนี้ อาจกำหนดให้มีการตรวจเยี่ยม ได้หากมีเหตุจำเป็น

4. การรับรองวิทยฐานะของสถาบันอุดมศึกษาเอกชน เป็นการรับรองว่าสถาบันอุดมศึกษาเอกชน สามารถจัดการเรียนการสอนได้ถูกต้องตามวัตถุประสงค์และเป็นไปตามมาตรฐานและสามารถประสพปริญญาบัตรใน ระดับชั้นและสาขาวิชานั้น ๆ ได้ การให้การรับรองวิทยฐานะจึงพิจารณาตามมาตรฐานสถาบันอุดมศึกษา และเกณฑ์ มาตรฐานอื่น ๆ ที่เกี่ยวข้องกับการจัดการศึกษาระดับอุดมศึกษาที่ส่งเสริมความเป็นอิสระ และความเป็นเลิศของ สถาบันอุดมศึกษาเอกชนตามพันธกิจ วัตถุประสงค์ และเอกลักษณ์ของแต่ละสถาบัน

**หลักเกณฑ์การยื่นคำร้องเพื่อขอรับรองวิทยฐานะของสถาบันอุดมศึกษาเอกชน
ระดับหลักสูตร**

**1. การขอให้รับรองวิทยฐานะของสถาบันอุดมศึกษาเอกชนเพื่อทำการสอนเพื่อให้ปริญญา
ในสาขาวิชาและชั้นปริญญาเดิม ต่อไป**

ให้สถาบันอุดมศึกษาเอกชนนั้น ยื่นคำขอให้รับรองวิทยฐานะเพื่อทำการสอนในชั้นปริญญาและในสาขาวิชาเดิมนั้นๆ ต่อคณะกรรมการการอุดมศึกษาตามแบบ รกอ. 05 พร้อมทั้งรายละเอียดที่แสดงศักยภาพและความพร้อมในการจัดการศึกษาตามเกณฑ์มาตรฐานสถาบันอุดมศึกษาและเกณฑ์มาตรฐานอื่นๆ ที่เกี่ยวข้องกับการจัดการศึกษาระดับอุดมศึกษาที่กระทรวงศึกษาธิการและคณะกรรมการการอุดมศึกษากำหนด บัญชีรายชื่อข้อมูลหลักสูตรที่ต้องการขอรับรองวิทยฐานะ ผลการประกันคุณภาพการศึกษาภายใน ระดับหลักสูตร ระดับสถาบัน ไม่น้อยกว่า 1 ปี แต่ไม่เกิน 2 ปี ก่อนครบกำหนดระยะเวลาการรับรองวิทยฐานะ (รับรองฯ ครั้งละไม่เกิน 5 ปี)

**2. การขอให้รับรองวิทยฐานะของสถาบันอุดมศึกษาเอกชนเพื่อทำการสอนเพื่อให้ปริญญา
ในระดับชั้นปริญญาที่สูงขึ้นในสาขาวิชาใหม่**

ให้สถาบันอุดมศึกษาเอกชนนั้น ยื่นคำขอให้รับรองวิทยฐานะเพื่อทำการสอนให้ปริญญาในสาขาใหม่ ต่อคณะกรรมการการอุดมศึกษาตามแบบ รกอ. 05 พร้อมทั้งรายละเอียดที่แสดงศักยภาพและความพร้อมในการจัดการศึกษาตามเกณฑ์มาตรฐานสถาบันอุดมศึกษาและเกณฑ์มาตรฐานอื่นๆ ที่เกี่ยวข้องกับการจัดการศึกษาระดับอุดมศึกษาที่กระทรวงศึกษาธิการและคณะกรรมการการอุดมศึกษากำหนด เอกสารหลักสูตรที่ขอเปิดสอน และผลการประกันคุณภาพภายในระดับหลักสูตร ระดับสถาบันในปีที่ผ่านมา และผลการประเมินคุณภาพภายนอกรอบปีที่ผ่านมา ก่อนเปิดรับสมัครนักศึกษาเข้าศึกษาอย่างน้อย 120 วัน

**3. การขอให้รับรองวิทยฐานะของสถาบันอุดมศึกษาเอกชนเพื่อทำการสอนเพื่อให้ปริญญา
ในกรณีสถาบันที่จัดตั้งใหม่**

สถาบันอุดมศึกษาเอกชนที่จัดตั้งใหม่จะเปิดรับนักศึกษาชั้นปริญญาใด และในสาขาวิชาใดตามที่ได้รับใบอนุญาตแล้ว ให้สถาบันอุดมศึกษาเอกชนนั้น ยื่นคำขอให้รับรองวิทยฐานะเพื่อทำการสอนในชั้นปริญญา และในสาขาวิชานั้นต่อคณะกรรมการการอุดมศึกษาตามแบบ รกอ. 05 พร้อมทั้งรายละเอียดที่แสดงศักยภาพและความพร้อมในการจัดการศึกษาตามเกณฑ์มาตรฐานสถาบันอุดมศึกษาและเกณฑ์มาตรฐานอื่นๆ ที่เกี่ยวข้องกับการจัดการศึกษาระดับอุดมศึกษาที่กระทรวงศึกษาธิการและคณะกรรมการการอุดมศึกษากำหนด ก่อนเปิดรับสมัครนักศึกษาเข้าศึกษาอย่างน้อย 120 วัน

ระดับสถาบัน

ให้สถาบันอุดมศึกษาเอกชนนั้น ยื่นคำขอให้รับรองวิทยฐานะสถาบันเพื่อทำการสอนในชั้นปริญญา และในสาขาวิชา ต่อคณะกรรมการการอุดมศึกษาตามแบบ รกอ. 05 พร้อมทั้งรายละเอียดที่แสดงศักยภาพและความพร้อม ในการจัดการศึกษาตามเกณฑ์มาตรฐานสถาบันอุดมศึกษาและเกณฑ์มาตรฐานอื่นๆ ที่เกี่ยวข้องกับการจัดการศึกษา ระดับอุดมศึกษาที่กระทรวงศึกษาธิการและคณะกรรมการการอุดมศึกษากำหนด บัญชีรายชื่อข้อมูลหลักสูตร ผลการประกัน คุณภาพการศึกษาภายใน ระดับสถาบัน ในเวลาไม่น้อยกว่า 1 ปี แต่ไม่เกิน 2 ปี ก่อนครบกำหนดระยะเวลาการรับรอง วิทยฐานะ (รับรองฯ ครั้งละไม่เกิน 5 ปี)

รอบระยะเวลาการรับรองวิทยฐานะทั้งระดับหลักสูตรและระดับสถาบัน

การรับรองวิทยฐานะมีรอบระยะเวลาคราวละไม่เกิน 5 ปีการศึกษา ด้วยหลักเกณฑ์และเหตุผล ว่าปัจจัยและเงื่อนไขสำคัญต่อการให้การรับรองนั้นอาจเปลี่ยนแปลงได้ การกำหนดกรอบระยะเวลาการรับรองจึง เท่ากับให้กระทรวงศึกษาธิการมีโอกาสทบทวนว่า สถาบันอุดมศึกษาทุกสถาบันยังคงสามารถจัดการเรียนการสอน ได้อย่างมีคุณภาพมาตรฐานหรือไม่

การรับรองวิทยฐานะ

การรับรองวิทยฐานะของสถาบันอุดมศึกษาเอกชน เป็นเกณฑ์การรับรองวิทยฐานะเพื่อทำการ สอนในระดับชั้นปริญญาและในสาขาวิชาต่างๆ และ การรับรองวิทยฐานะในระดับสถาบัน โดยคณะกรรมการ อุดมศึกษาแต่งตั้งคณะกรรมการรับรองวิทยฐานะสถาบันอุดมศึกษาเอกชน ตามคำแนะนำของ คณะอนุกรรมการด้านมาตรฐานอุดมศึกษา ซึ่งจะเป็นผู้ทรงคุณวุฒิที่ไม่มีส่วนได้เสียกับกิจการของ สถาบันอุดมศึกษาทำหน้าที่พิจารณาและยืนยันผลการประกันคุณภาพที่สถาบันดำเนินการ จากรายงานผ่านระบบ CHE QA online และรวมทั้งข้อมูลที่ได้จากการตรวจเยี่ยม (ถ้ามี) เพื่อให้การรับรองวิทยฐานะสถาบันอุดมศึกษา เอกชนและสามารถนำผลการพิจารณาไปประกอบการขึ้นทะเบียนหลักสูตร

ระดับหลักสูตร

การขอรับรองวิทยฐานะเพื่อให้ปริญญาในระดับชั้นปริญญาและสาขาวิชาเดิม และการขอรับรอง วิทยฐานะเพื่อให้ปริญญาในระดับชั้นปริญญาที่สูงขึ้นในสาขาวิชาใหม่ พิจารณาจากผลการประกันคุณภาพภายใน ระดับหลักสูตร ข้อมูลที่ได้จากการตรวจเยี่ยม (ถ้ามี) กรณีการขอรับรองวิทยฐานะเพื่อทำการสอนเพื่อให้ปริญญา ของสถาบันอุดมศึกษาจัดตั้งใหม่พิจารณาความสอดคล้องตามเกณฑ์มาตรฐานหลักสูตรระดับอุดมศึกษา พิจารณา ดังนี้

มาตรฐานสถาบัน	ผลการประกันคุณภาพ ภายในระดับหลักสูตร	แนวทางการพิจารณารับรองวิทยฐานะ		
		เพื่อให้ปริญญา ในระดับชั้น ปริญญาและ สาขาวิชาเดิม	เพื่อให้ปริญญา ในระดับชั้น ปริญญาที่สูงขึ้น ในสาขาวิชาใหม่	สถาบันอุดมศึกษา จัดตั้งใหม่
1. มาตรฐานด้าน ศักยภาพและความ พร้อมในการจัด การศึกษา				
ด้านวิชาการ	1. ด้านการกำกับมาตรฐาน	ระดับผ่าน	ระดับผ่าน	หลักสูตรที่ขอรับรอง เป็นไปตามเกณฑ์ มาตรฐานหลักสูตร ระดับอุดมศึกษาที่มี ผลบังคับใช้ใน ขณะนั้น
	2. ด้านบัณฑิต 2.1. จำนวนการมีงานทำของ บัณฑิตระดับปริญญาตรี 2.2 ผลงานของนักศึกษา และผู้สำเร็จการศึกษาที่ ได้รับการตีพิมพ์เผยแพร่	ระดับดีขึ้นไป	ระดับดีขึ้นไป	
	3. ด้านนักศึกษา 3.1 จำนวนนักศึกษา			
	4. ด้านอาจารย์ 4.1 จำนวนอาจารย์			

มาตรฐานสถาบัน	ผลการประกันคุณภาพ ภายในระดับหลักสูตร	แนวทางการพิจารณารับรองวิทยฐานะ		
		เพื่อให้ปริญญา ในระดับชั้น ปริญญาและ สาขาวิชาเดิม	เพื่อให้ปริญญา ในระดับชั้น ปริญญาที่สูงขึ้น ในสาขาวิชาใหม่	สถาบันอุดมศึกษา จัดตั้งใหม่
1. มาตรฐานด้าน ศักยภาพและความ พร้อมในการจัด การศึกษา ด้านวิชาการ	4.2 จำนวนคุณวุฒิอาจารย์ ประจำหลักสูตรระดับ ปริญญาเอก 4.3 อาจารย์ประจำ หลักสูตรที่ดำรงตำแหน่ง ทางวิชาการ 4.4 จำนวนบทความของ อาจารย์ประจำหลักสูตร ปริญญาเอกที่ได้รับการ อ้างอิง 4.5 จำนวนผลงานทาง วิชาการของอาจารย์ประจำ หลักสูตร			
	5. ด้านหลักสูตรการเรียน การสอน การประเมิน ผู้เรียน			
	6. ด้านสิ่งสนับสนุนการ เรียนรู้			
	7. ข้อร้องเรียน (ถ้ามี)			

ระดับสถาบัน พิจารณาจากผลการดำเนินงานในภาพรวมตามมาตรฐานสถาบัน

มาตรฐานสถาบัน	แนวทางการพิจารณา		
	เพื่อให้ปริญญาในระดับชั้นปริญญาและสาขาวิชาเดิม	เพื่อให้ปริญญาในระดับชั้นปริญญาที่สูงขึ้นในสาขาวิชาใหม่	สถาบันอุดมศึกษาจัดตั้งใหม่
1. มาตรฐานด้านศักยภาพและความพร้อมในการจัดการศึกษา 1.1. ด้านกายภาพ 1.2. ด้านวิชาการ 1.2. ด้านการเงิน 1.3. ด้านการบริหารจัดการ	พิจารณาจากแบบรายงานข้อมูล (รกอ 05) 1. สถานที่จัดการเรียนการสอน 2. สถานภาพทางการเงิน 3. การบริหารจัดการ ข้อร้องเรียน (ธรรมาภิบาล)	พิจารณาจากแบบรายงานข้อมูล (รกอ 05) 1. สถานที่จัดการเรียนการสอน 2. สถานภาพทางการเงิน 3. การบริหารจัดการ ข้อร้องเรียน (ธรรมาภิบาล)	ได้รับใบอนุญาตจัดตั้งแล้ว
2. มาตรฐานด้านการดำเนินการตามภารกิจของสถาบันอุดมศึกษา 2.1 ด้านการผลิตบัณฑิต 2.2 ด้านการวิจัย 2.3. ด้านการให้บริการทางวิชาการแก่สังคม 2.4. ด้านการทำนุบำรุงศิลปะและวัฒนธรรม	พิจารณาจากผลการดำเนินงานในภาพรวมและอาจพิจารณาเพิ่มเติมในหัวข้อ ดังนี้ 1. ผลการประกันคุณภาพภายใน ด้านการกำกับมาตรฐาน 2. ผลการจัดอันดับมหาวิทยาลัย (ถ้ามี) 3. ความมั่นคง ยั่งยืน (growth rate) 4. ผลการประเมินคุณภาพภายนอก(รอบล่าสุด)	พิจารณาจากผลการดำเนินงานในภาพรวมและอาจพิจารณาเพิ่มเติมในหัวข้อ ดังนี้ 1. ผลการประกันคุณภาพภายใน ด้านการกำกับมาตรฐาน 2. ผลการจัดอันดับมหาวิทยาลัย (ถ้ามี) 3. ความมั่นคง ยั่งยืน (growth rate) 4. ผลการประเมินคุณภาพภายนอก(รอบล่าสุด)	

เกณฑ์การพิจารณา

การให้การรับรองวิทยฐานะระดับหลักสูตร

1. การขอให้การรับรองวิทยฐานะของสถาบันอุดมศึกษาเอกชนเพื่อทำการสอนเพื่อให้ปริญญาในสาขาวิชาและชั้นปริญญาเดิม ต่อไป

ผลการดำเนินการด้านการกำกับมาตรฐานอยู่ในระดับผ่าน และผลการดำเนินการในตัวเองซึ่งขึ้นอยู่กับระดับดีขึ้น

การให้การรับรองมี 3 ระดับ

รับรอง เมื่อผลการดำเนินการด้านการกำกับมาตรฐานอยู่ในระดับผ่าน และผลการดำเนินการในตัวเองซึ่งขึ้นอยู่กับระดับดีขึ้น

รับรองแบบมีเงื่อนไข เมื่อผลการดำเนินการไม่เป็นไปตามที่กำหนด โดยขอให้ปรับปรุงผลดำเนินการให้เป็นไปตามที่กำหนดภายในหนึ่งปีการศึกษา

ไม่ให้การรับรอง เมื่อไม่สามารถปรับปรุงผลดำเนินการให้เป็นไปตามที่กำหนดในหนึ่งปีการศึกษา มีผลให้ต้องรับนักศึกษา และปิดหลักสูตรต่อไป

2. การขอให้การรับรองวิทยฐานะของสถาบันอุดมศึกษาเอกชนเพื่อทำการสอนเพื่อให้ปริญญาในระดับชั้นปริญญาที่สูงขึ้นในสาขาวิชาใหม่

ผลการดำเนินการด้านการกำกับมาตรฐานของหลักสูตรที่เปิดสอนมาแล้วอยู่ในระดับผ่าน และหลักสูตรที่ขอเปิดสอนในชั้นปริญญาที่สูงขึ้นในหลักสูตรแรกนั้นเป็นไปตามเกณฑ์มาตรฐานหลักสูตรระดับอุดมศึกษา ที่มีผลบังคับใช้ขณะนั้น

3. การขอให้การรับรองวิทยฐานะของสถาบันอุดมศึกษาเอกชนเพื่อทำการสอนเพื่อให้ปริญญาในกรณีสถาบันที่จัดตั้งใหม่

สถาบันที่ได้รับใบอนุญาตในการจัดตั้งแล้ว ให้เสนอหลักสูตรที่จะขอเปิดสอนในระดับชั้นปริญญาใด และในสาขาใดนั้นต้องเป็นไปตามเกณฑ์มาตรฐานหลักสูตรระดับอุดมศึกษา ที่มีผลบังคับใช้ขณะนั้น

การให้การรับรองวิทยฐานะในระดับสถาบัน

กรณีสถาบันใหม่

เป็นไปตามเกณฑ์การขอจัดตั้งสถาบันใหม่

กรณีสถาบันเดิม

1. หลักสูตรในสถาบันนั้น ๆ ต้องมีผลการดำเนินการด้านการกำกับมาตรฐานในระดับผ่าน ไม่น้อยกว่าร้อยละ 90 ของหลักสูตรที่สถาบันนั้นเปิดสอน (รวมหลักสูตรที่ให้บริการทุกระดับการศึกษา)

2. ผลการดำเนินงานของสถาบันในภาพรวมทั้งผลการประกันคุณภาพภายใน ผลการจัดอันดับมหาวิทยาลัย (ถ้ามี) ความมั่นคง ยั่งยืน (growth rate) ผลการประเมินคุณภาพภายนอก(รอบล่าสุด) สถานที่จัดการเรียนการสอน สถานภาพทางการเงิน การบริหารจัดการ ข้อร้องเรียน (ธรรมาภิบาล)

การรับรองวิทยฐานะในระดับสถาบัน มี 3 ระดับ

รับรอง เมื่อหลักสูตรในสถาบันนั้น ๆ ต้องมีผลการดำเนินการด้านการกำกับมาตรฐานในระดับผ่าน ไม่น้อยกว่าร้อยละ 90 ของหลักสูตรที่สถาบันนั้นเปิดให้บริการ และผลการดำเนินงานของสถาบันในภาพรวมทั้งผลการประกันคุณภาพภายใน ผลการจัดอันดับมหาวิทยาลัย (ถ้ามี) ความมั่นคง ยั่งยืน (growth rate) ผลการประเมินคุณภาพภายนอก(รอบล่าสุด) สถานที่จัดการเรียนการสอน สถานภาพทางการเงิน การบริหารจัดการ ข้อร้องเรียน (ธรรมาภิบาล) โดยการพิจารณาของคณะกรรมการรับรองวิทยฐานะสถาบันอุดมศึกษาเอกชน

รับรองแบบมีเงื่อนไข หากผลการดำเนินงานด้านการกำกับมาตรฐานในระดับผ่านน้อยกว่าร้อยละ 90 ของหลักสูตรที่สถาบันนั้นเปิดให้บริการ โดยขอให้ปรับปรุงหลักสูตรต่างๆ ให้มีผลการดำเนินงานด้านการกำกับมาตรฐานในระดับผ่าน ภายในหนึ่งปีการศึกษา

ไม่รับรอง หากสถาบันอุดมศึกษาไม่สามารถดำเนินการเป็นไปตามที่กำหนด จะถูกเพิกถอนการรับรองวิทยฐานะส่งผลให้สถาบันต้องยุติการรับนักศึกษาใหม่และปิดหลักสูตร

ระยะเวลาในการรับรอง

สถาบันอุดมศึกษาเอกชนที่ทำการสอนเพื่อให้ปริญญาชั้นใดแลในสาขาวิชาใด ให้มีระยะเวลา 5 ปี นับแต่วันที่ได้รับการรับรอง

ขั้นตอนและระยะเวลาการขอให้รับรองวิทยฐานะ

1. สถาบันอุดมศึกษาเอกชนโดยความเห็นชอบของสภาสถาบันยื่นคำขอให้การรับรองวิทยฐานะสถาบันตามแบบ รกอ. 05 พร้อมข้อมูลรายละเอียดแสดงศักยภาพและความพร้อมในการจัดการศึกษาตามเกณฑ์ฯ และมีผลการประกันคุณภาพการศึกษาภายในปีล่าสุด ระดับหลักสูตร และสถาบันที่ขอรับรองวิทยฐานะจากระบบฐานข้อมูลด้านการประกันคุณภาพหรือ CHE QA Online

ทั้งนี้ คณะกรรมการการอุดมศึกษาอาจขอข้อมูลประกอบการพิจารณาเพิ่มเติมได้ และอาจกำหนดให้มีการตรวจเยี่ยมได้หากจำเป็น

2. สำนักงานคณะกรรมการการอุดมศึกษาเผยแพร่การรับรองวิทยฐานะของสถาบันอุดมศึกษาเอกชนสู่สาธารณะ

3. ขั้นตอนการขอให้รับรองวิทยฐานะ

ขั้นตอน

1. สถาบันอุดมศึกษาเอกชนยื่นหนังสือขอรับรองวิทยฐานะเพื่อทำการสอนเพื่อให้ปริญญาในระดับชั้นปริญญา... สาขาวิชา... (ปริญญาตรี ป.บัณฑิต ปริญญาโท ป.บัณฑิตชั้นสูง และปริญญาเอก)
หมายเหตุ: ถ้ากรณีเป็นการยื่นขอรับรองวิทยฐานะเพื่อทำการสอนเพื่อให้ปริญญาชั้นใดและในสาขาวิชาใดต่อไป ให้ยื่นคำขอเพื่อพิจารณาล่วงหน้าไม่น้อยกว่า 1 ปี แต่ไม่เกิน 2 ปี ก่อนครบระยะเวลาการรับรองวิทยฐานะ (รับรองฯ ครั้งละ 5 ปี)

หน่วยงานผู้รับผิดชอบ

สำนักมาตรฐานและคุณภาพอุดมศึกษา
สำนักงานคณะกรรมการการอุดมศึกษา
กระทรวงศึกษาธิการ

<p>2. เจ้าหน้าที่ตรวจสอบข้อมูลและเอกสารประกอบ (ระยะเวลาภายใน 15 วันทำการ)</p>	<p>สำนักมาตรฐานและคุณภาพอุดมศึกษา สำนักงานคณะกรรมการการอุดมศึกษา กระทรวงศึกษาธิการ</p>
<p>3. คณะกรรมการการอุดมศึกษาพิจารณาให้ความเห็นชอบเพื่อจัดทำคำแนะนำเสนอรัฐมนตรีว่าการกระทรวงศึกษาธิการ (ระยะเวลาภายใน 60 วันทำการ กรณีที่มีความจำเป็นให้ขยายระยะเวลาออกไปได้อีกไม่เกิน 30 วันทำการ)</p>	<p>สำนักมาตรฐานและคุณภาพอุดมศึกษา สำนักงานคณะกรรมการการอุดมศึกษา กระทรวงศึกษาธิการ</p>
<p>4. รัฐมนตรีว่าการกระทรวงศึกษาธิการพิจารณาคำแนะนำการให้การรับรองวิทยฐานะสถาบันอุดมศึกษาเอกชนของคณะอนุกรรมการการอุดมศึกษา เพื่อพิจารณาว่าเห็นควรให้การรับรองหรือไม่รับรองวิทยฐานะสถาบันอุดมศึกษาเอกชนใด หากเห็นชอบให้การรับรองวิทยฐานะสถาบันอุดมศึกษาใด ก็จะลงนามในใบรับรองวิทยฐานะสถาบันอุดมศึกษาเอกชน (รกอ. 06)</p>	<p>สำนักมาตรฐานและคุณภาพอุดมศึกษา สำนักงานคณะกรรมการการอุดมศึกษา กระทรวงศึกษาธิการ</p>
<p>5. เลขานุการคณะกรรมการการอุดมศึกษาแจ้งผล</p> <ol style="list-style-type: none"> 1. ใบรับรองวิทยฐานะสถาบันอุดมศึกษาเอกชน เพื่อจะทำการสอนเพื่อให้ปริญญาในระดับชั้นปริญญา... สาขาวิชา... 2. หนังสือแจ้งผลการรับรองวิทยฐานะสถาบันอุดมศึกษาเอกชน เพื่อจะทำการสอนเพื่อให้ปริญญาในระดับชั้นปริญญา... สาขาวิชา... ให้สถาบันอุดมศึกษาเอกชนทราบ <p>(ระยะเวลาภายใน 7 วันทำการ นับจากได้รับแจ้งผลการพิจารณาของรัฐมนตรีว่าการกระทรวงศึกษาธิการ)</p>	<p>สำนักมาตรฐานและคุณภาพอุดมศึกษา สำนักงานคณะกรรมการการอุดมศึกษา กระทรวงศึกษาธิการ</p>

ระยะเวลา

ใช้ระยะเวลาทั้งสิ้น 82 – 112 วันทำการ

รายการเอกสารหลักฐานประกอบ

เอกสารหรือหลักฐานที่ต้องใช้

1. หนังสือขอรับรองวิทยฐานะสถาบันอุดมศึกษาเอกชน	จำนวน	1	ฉบับ
2. คำขอให้รับรองวิทยฐานะสถาบันอุดมศึกษาเอกชน (รกอ. 05)	จำนวน	1	ชุด
3. สำเนาใบอนุญาตให้จัดตั้งสถาบันอุดมศึกษาเอกชน	จำนวน	1	ฉบับ
4. สำเนาใบรับรองวิทยฐานะสถาบันอุดมศึกษาเอกชนที่เคยได้รับมาแล้ว (ยกเว้นสถาบันอุดมศึกษาเอกชนที่เพิ่งได้รับอนุญาตให้จัดตั้งใหม่)	จำนวน	1	ฉบับ
5. สำเนามติสภาสถาบันอุดมศึกษาเอกชนอนุมัติให้ขอรับรองวิทยฐานะ สถาบันอุดมศึกษาเอกชน เพื่อจะทำการสอนเพื่อให้ปริญญาในระดับชั้นปริญญาที่ต้องการ	จำนวน	1	ชุด
6. หลักสูตรการเรียนการสอนในชั้นปริญญาและสาขาวิชาที่ขอรับรองวิทยฐานะสถาบันอุดมศึกษาเอกชน <ul style="list-style-type: none"> ● กรณีขอรับรองวิทยฐานะสถาบันอุดมศึกษาเอกชนเดิมต่อไป <ol style="list-style-type: none"> (1) บัญชีรายชื่อข้อมูลหลักสูตรที่ต้องการขอรับรองวิทยฐานะสถาบันอุดมศึกษา จำนวน 1 ชุด (2) ผลการประกันคุณภาพการศึกษาภายใน ระดับหลักสูตร จำนวน 1 ชุด และระดับสถาบัน ปีล่าสุด ● กรณีขอรับรองวิทยฐานะสถาบันอุดมศึกษาเอกชนใหม่ <ol style="list-style-type: none"> (1) หลักสูตรในชั้นปริญญาและสาขาวิชาที่ขอรับรองวิทยฐานะสถาบันอุดมศึกษาเอกชนเพื่อจะทำการสอน เพื่อให้ปริญญา ซึ่งประกอบด้วย <ol style="list-style-type: none"> (ก) สำเนามติสภาสถาบันอุดมศึกษาเอกชนที่อนุมัติหลักสูตร จำนวน 1 ชุด (ข) เอกสารหลักสูตร (มคอ 2) ฉบับสมบูรณ์ จำนวน 4 เล่ม (ค) แผ่นบันทึกข้อมูลเอกสารหลักสูตร (มคอ 2) ฉบับสมบูรณ์ จำนวน 1 แผ่น (ง) แบบรายงานแบบรายงานข้อมูลการพิจารณารายละเอียดของหลักสูตร จำนวน 1 ชุด ตามกรอบมาตรฐานคุณวุฒิ ระดับชั้นปริญญาที่ต้องการ (มคอ. 02 – 06) 			
7. เอกสารอื่นๆ (ถ้ามี)			
7.1 สำเนาใบเปลี่ยนประเภทและ/หรือใบเปลี่ยนชื่อสถาบันอุดมศึกษา	จำนวน	1	ฉบับ

ระยะเวลาการพิจารณารับรองวิทยฐานะ

ภายในเวลา 120 วันนับตั้งแต่วันที่สถาบันอุดมศึกษาเอกชนยื่นคำขอให้รับรองวิทยฐานะและยื่นเอกสารต่าง ๆ ครบถ้วน

เงื่อนไข

สถาบันอุดมศึกษาเอกชนที่อยู่ภายใต้ระบบการรับรองวิทยฐานะของสถาบัน มีพันธะผูกพันต้อง ส่งรายงานประจำปีที่เป็นรายงานการประเมินคุณภาพภายในผ่านทางระบบฐานข้อมูลด้านการประกันคุณภาพของสำนักงานคณะกรรมการการอุดมศึกษา หรือ CHE QA Online ตรงตามเวลาที่คณะกรรมการการอุดมศึกษากำหนด

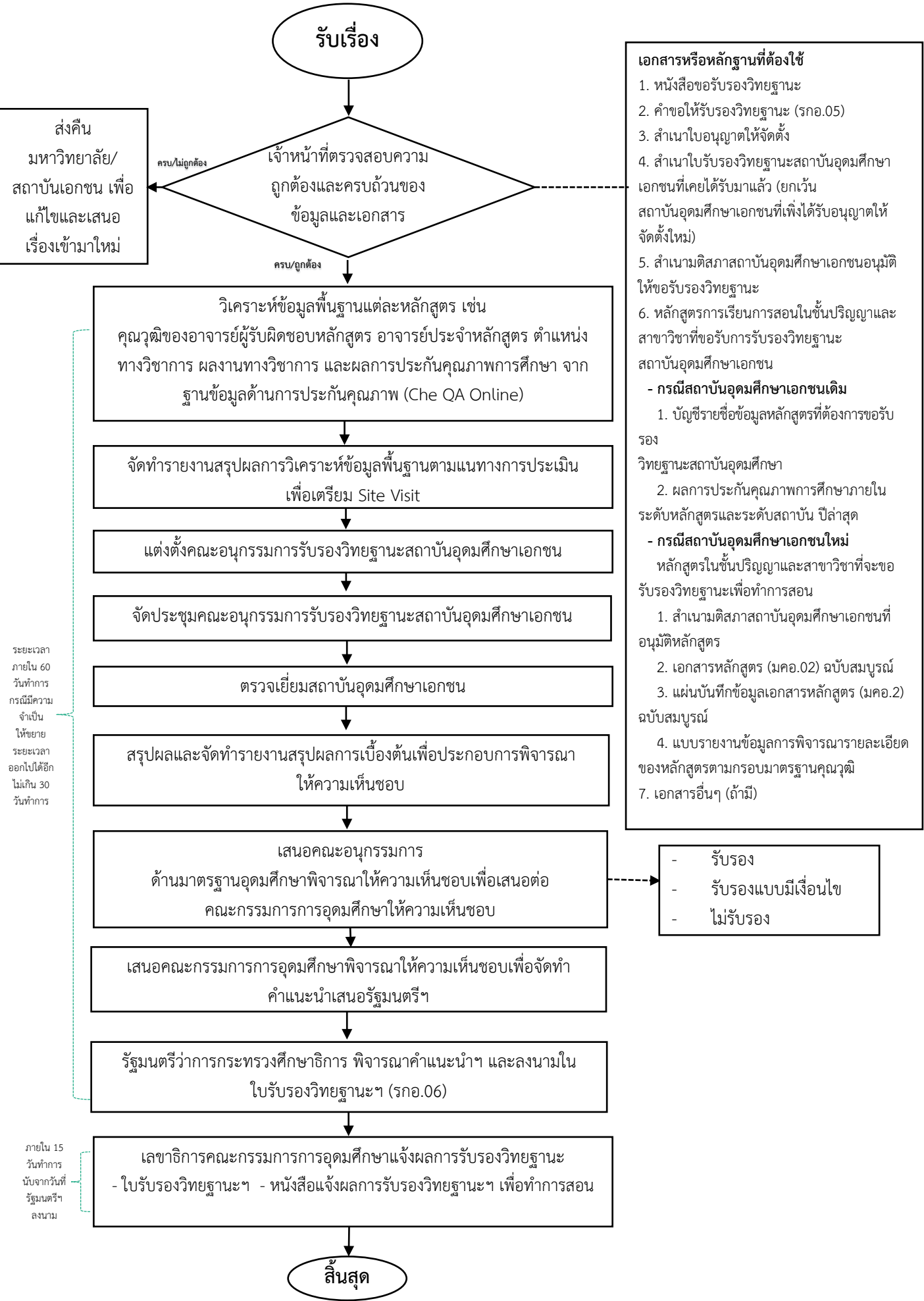
การไม่ยื่นขอให้รับรองวิทยฐานะของสถาบันอุดมศึกษา

กรณีสถาบันอุดมศึกษาเอกชนใดไม่ยื่นขอให้รับรองวิทยฐานะของสถาบันอุดมศึกษาเอกชนตามหลักเกณฑ์ที่กำหนด สำนักงานคณะกรรมการการอุดมศึกษาจะมีหนังสือเตือนให้ดำเนินการภายในเวลาที่กำหนด และหากพบว่าสถาบันไม่ดำเนินการภายในเวลาที่กำหนด คณะกรรมการการอุดมศึกษาจะให้คำแนะนำรัฐมนตรีเพื่อให้เพิกถอนการรับรองวิทยฐานะของสถาบันเพื่อทำการสอนในแต่ละระดับชั้นปริญญาและสาขาวิชา แล้วแต่กรณี

หมายเหตุ

ให้สถาบันอุดมศึกษาดำเนินการขอให้รับรองวิทยฐานะให้เสร็จสิ้นภายใน 2 ปี นับจากวันที่คณะกรรมการการอุดมศึกษาให้ความเห็นชอบระบบการรับรองวิทยฐานะสถาบันอุดมศึกษาเอกชน (14 กันยายน 2559) เฉพาะกรณีที่ยังครบกำหนดการรับรองวิทยฐานะแล้ว (หมายถึงหลักสูตรที่เปิดดำเนินการมาแล้วมากกว่า 5 ปี ขึ้นไป) เนื่องจาก กฎกระทรวงการขอให้รับรองและการรับรองวิทยฐานะสถาบันอุดมศึกษาเอกชน พ.ศ. 2558 ข้อ 6 ระบุว่าสถาบันอุดมศึกษาเอกชนใดประสงค์จะขอรับการรับรองวิทยฐานะสถาบันอุดมศึกษาเอกชนที่ทำการสอนเพื่อให้ปริญญาชั้นใดและในสาขาวิชาใดต่อไป ให้ยื่นคำขอต่อเลขาธิการคณะกรรมการการอุดมศึกษาเพื่อพิจารณาล่วงหน้าไม่น้อยกว่า 1 ปีแต่ไม่เกิน 2 ปีก่อนครบระยะเวลาการรับรองวิทยฐานะตามข้อ 2 วรรคสอง ในกรณีที่สถาบันอุดมศึกษาเอกชนใดได้ยื่นคำขอภายในระยะเวลาตามวรรคหนึ่งแล้ว แต่การพิจารณาไม่แล้วเสร็จก่อนครบระยะเวลาการรับรองวิทยฐานะ ให้ถือว่าสถาบันอุดมศึกษาเอกชนนั้นได้รับการรับรองวิทยฐานะในชั้นปริญญาและในสาขาวิชาที่เคยได้รับการรับรองแล้วต่อไป

.....



- เอกสารหรือหลักฐานที่ต้องใช้**
1. หนังสือขอรับรองวิทยฐานะ
 2. คำขอให้รับรองวิทยฐานะ (รกอ.05)
 3. สำเนาใบอนุญาตให้จัดตั้ง
 4. สำเนาใบรับรองวิทยฐานะสถาบันอุดมศึกษาเอกชนที่เคยได้รับมาแล้ว (ยกเว้นสถาบันอุดมศึกษาเอกชนที่เพิ่งได้รับอนุญาตให้จัดตั้งใหม่)
 5. สำเนามติสภาสถาบันอุดมศึกษาเอกชนอนุมัติให้ขอรับรองวิทยฐานะ
 6. หลักสูตรการเรียนการสอนในชั้นปริญญาและสาขาวิชาที่ขอรับการรับรองวิทยฐานะสถาบันอุดมศึกษาเอกชน
 - กรณีสถาบันอุดมศึกษาเอกชนเดิม
 1. บัญชีรายชื่อข้อมูลหลักสูตรที่ต้องการขอรับรองวิทยฐานะสถาบันอุดมศึกษา
 2. ผลการประกันคุณภาพการศึกษาภายในระดับหลักสูตรและระดับสถาบัน ปีล่าสุด
 - กรณีสถาบันอุดมศึกษาเอกชนใหม่
 1. หลักสูตรในชั้นปริญญาและสาขาวิชาที่จะขอรับรองวิทยฐานะเพื่อทำการสอน
 1. สำเนามติสภาสถาบันอุดมศึกษาเอกชนที่อนุมัติหลักสูตร
 2. เอกสารหลักสูตร (มคอ.02) ฉบับสมบูรณ์
 3. แผนบัณฑิตข้อมูลเอกสารหลักสูตร (มคอ.2) ฉบับสมบูรณ์
 4. แบบรายงานข้อมูลการพิจารณารายละเอียดของหลักสูตรตามกรอบมาตรฐานคุณวุฒิ
 7. เอกสารอื่นๆ (ถ้ามี)

- รับรอง
- รับรองแบบมีเงื่อนไข
- ไม่รับรอง

ระยะเวลาภายใน 60 วันทำการ กรณีมีความจำเป็นให้ขยายระยะเวลาออกไปได้อีกไม่เกิน 30 วันทำการ

ภายใน 15 วันทำการ นับจากวันที่รัฐมนตรีฯ ลงนาม

แนวปฏิบัติและเกณฑ์การพิจารณารับรองวิทยฐานะ

1. การกำหนดระยะเวลาในการลงพื้นที่เพื่อตรวจเยี่ยม ให้พิจารณาจากขนาดของสถาบัน
 - สถาบันที่มีหลักสูตรไม่ถึง 30 หลักสูตร อาจกำหนดระยะเวลา 1-3 วัน
 - สถาบันที่มีหลักสูตรไม่ถึง 30-50 หลักสูตร อาจกำหนดระยะเวลา 1-5 วัน
 - สถาบันที่มีหลักสูตรเกิน 50 หลักสูตร อาจกำหนดระยะเวลา 1-7 วัน
2. การพิจารณาข้อมูลของสถาบันอุดมศึกษาและการลงพื้นที่เพื่อตรวจเยี่ยม **คณะกรรมการจะใช้ข้อมูลจากผลการประกันคุณภาพที่สถาบันอุดมศึกษารายงานผ่านระบบ CHE QA Online เท่านั้น จะไม่รับข้อมูลใหม่ที่สถาบันอุดมศึกษาเสนอในวันตรวจเยี่ยม** เพื่อไม่ให้เกิดความสับสนในข้อมูลที่คณะกรรมการจะต้องพิจารณาก่อนการลงพื้นที่ ดังนั้น ในการรับรองวิทยฐานะจะเป็นการรับรองจากข้อมูล ณ วันที่รายงานต่อสำนักงานคณะกรรมการการอุดมศึกษาอย่างเป็นทางการ
3. การพิจารณาข้อมูลแต่ละหลักสูตรตามที่กำหนดไว้ในแนวทางการรับรองวิทยฐานะ ให้สำนักงานคณะกรรมการการอุดมศึกษาวิเคราะห์ข้อมูลจากผลการประกันคุณภาพภายในทั้ง 7 ประเด็นอย่างละเอียดรอบคอบ ซึ่งประกอบด้วย 1) ด้านการกำกับมาตรฐาน 2) ด้านบัณฑิต 3) ด้านนักศึกษา 4) ด้านอาจารย์ 5) ด้านหลักสูตรการเรียนการสอน การประเมินผู้เรียน 6) ด้านสิ่งสนับสนุนการเรียนรู้ และ 7) ข้อร้องเรียน(ถ้ามี)

เกณฑ์การพิจารณารับรองวิทยฐานะ

ความหมายของเกณฑ์การพิจารณารับรองวิทยฐานะ สรุปได้ดังนี้

1. การให้การรับรองวิทยฐานะระดับหลักสูตร

รูปแบบ	การรับรองมี 3 ระดับ		
	รับรอง	รับรองแบบมีเงื่อนไข	ไม่ให้การรับรอง
1. การขอให้รับรองวิทยฐานะของสถาบันอุดมศึกษาเอกชนเพื่อทำการสอนเพื่อให้ปริญญาในสาขาวิชาและชั้นปริญญาเดิม ต่อไป	เมื่อผลการดำเนินการด้านการกำกับมาตรฐานอยู่ในระดับผ่าน และผลการดำเนินการในตัวเองดีขึ้นในระดับดีขึ้น	เมื่อผลการดำเนินการไม่เป็นไปตามที่กำหนด โดยขอให้ปรับปรุงผลดำเนินการให้เป็นไปตามที่กำหนดภายในหนึ่งปีการศึกษา	เมื่อไม่สามารถปรับปรุงผลดำเนินการให้เป็นไปตามที่กำหนดในหนึ่งปีการศึกษา มีผลให้ต้องงดรับนักศึกษา และปิดหลักสูตรต่อไป
2. การขอให้รับรองวิทยฐานะของสถาบันอุดมศึกษาเอกชนเพื่อทำการสอนเพื่อให้ปริญญาในระดับชั้นปริญญาที่สูงขึ้นในสาขาวิชาใหม่	ผลการดำเนินการด้านการกำกับมาตรฐานของหลักสูตรที่เปิดสอนมาแล้ว อยู่ในระดับผ่าน และหลักสูตรที่ขอเปิดสอนในชั้นปริญญาที่สูงขึ้นในหลักสูตรแรกนั้นเป็นไปตามเกณฑ์มาตรฐานหลักสูตรระดับอุดมศึกษาที่มีผลบังคับใช้ขณะนั้น	หมายเหตุ: ทั้งสองกรณีเป็นการขอดำเนินการแรกเริ่ม จึงต้องได้รับการรับรองเท่านั้น	
3. การขอให้รับรองวิทยฐานะของสถาบันอุดมศึกษาเอกชนเพื่อทำการสอนเพื่อให้ปริญญาในกรณีสถาบันที่จัดตั้งใหม่	สถาบันที่ได้รับใบอนุญาตในการจัดตั้งแล้ว ให้เสนอหลักสูตรที่จะขอเปิดสอนในระดับชั้นปริญญาใด และในสาขาใดนั้น ต้องเป็นไปตามเกณฑ์มาตรฐานหลักสูตรระดับอุดมศึกษา ที่มีผลบังคับใช้ขณะนั้น		

การให้การรับรองวิทยฐานะในระดับสถาบัน

กรณีสถาบันใหม่

เป็นไปตามเกณฑ์การขอจัดตั้งสถาบันใหม่ (โดยได้รับใบอนุญาตให้จัดตั้งสถาบันใหม่แล้ว แล้วจึงมาขอรับรองวิทยฐานะฯ)

กรณีสถาบันเดิม

1. หลักสูตรในสถาบันนั้น ๆ ต้องมีผลการดำเนินการด้านการกำกับมาตรฐานในระดับผ่าน **ไม่น้อยกว่าร้อยละ 90** ของหลักสูตรที่สถาบันนั้นเปิดสอน (รวมหลักสูตรที่ให้บริการทุกระดับการศึกษา)
2. ผลการดำเนินงานของสถาบันอุดมศึกษาในภาพรวม ทั้งผลการประกันคุณภาพภายใน ผลการจัดอันดับมหาวิทยาลัย (ถ้ามี) ความมั่นคง ยั่งยืน (growth rate) ผลการประเมินคุณภาพภายนอก (รอบล่าสุด) สถานที่จัดการเรียนการสอน สถานภาพทางการเงิน การบริหารจัดการ ข้อร้องเรียน (ธรรมาภิบาล)

การรับรองวิทยฐานะในระดับสถาบัน มี 3 ระดับ		
รับรอง	รับรองแบบมีเงื่อนไข	ไม่ให้การรับรอง
เมื่อหลักสูตรในสถาบันนั้น ๆ ต้องมีผลการดำเนินการด้านการกำกับมาตรฐานในระดับผ่าน ไม่น้อยกว่าร้อยละ 90 ของหลักสูตรที่สถาบันนั้นเปิดให้บริการ และผลการดำเนินงานของสถาบันในภาพรวมทั้งผลการประกันคุณภาพภายใน ผลการจัดอันดับมหาวิทยาลัย (ถ้ามี) ความมั่นคง ยั่งยืน (growth rate) ผลการประเมินคุณภาพภายนอก(รอบล่าสุด) สถานที่จัดการเรียนการสอน สถานภาพทางการเงิน การบริหารจัดการ ข้อร้องเรียน (ธรรมาภิบาล) โดยพิจารณาของคณะกรรมการรับรองวิทยฐานะสถาบันอุดมศึกษาเอกชน	เมื่อผลการดำเนินงานด้านการกำกับมาตรฐานในระดับผ่าน น้อยกว่าร้อยละ 90 ของหลักสูตรที่สถาบันนั้นเปิดให้บริการ โดยขอให้ปรับปรุงหลักสูตรต่างๆ ให้มีผลการดำเนินงานด้านการกำกับมาตรฐานในระดับผ่าน ภายในหนึ่งปีการศึกษา	เมื่อสถาบันอุดมศึกษาไม่สามารถดำเนินการเป็นไปตามที่กำหนด จะถูกเพิกถอนการรับรอง วิทยฐานะ ส่งผลให้สถาบันฯ ต้องยุติการรับนักศึกษาใหม่และปิดหลักสูตร

*การรับรองวิทยฐานะสถาบันอุดมศึกษาเอกชนที่ทำการสอนเพื่อให้ปริญญาชั้นใดและในสาขาวิชาใด ให้มีระยะเวลา 5 ปี นับแต่วันที่ได้รับการรับรอง

รายงานผลการรับรองวิทยฐานะของสถาบันอุดมศึกษาเอกชน ระดับหลักสูตร

หลักสูตร.....สาขาวิชา.....

(หลักสูตร.....)

มหาวิทยาลัย.....

รายชื่อคณะกรรมการรับรองวิทยฐานะ

- | | |
|---------|---------------------|
| 1. | ประธานกรรมการ |
| 2. | กรรมการ |
| 3. | กรรมการ |
| 3. | กรรมการ |
| 4. | กรรมการ |
| 5. | กรรมการและเลขานุการ |
| 6. | ผู้ช่วยเลขานุการ |
| 7. | ผู้ช่วยเลขานุการ |

มาตรฐานสถาบัน	ผลการประกันคุณภาพภายในระดับหลักสูตร	ผลการพิจารณา
1. มาตรฐานด้าน ศักยภาพและความ พร้อมในการจัด การศึกษา		
ด้านวิชาการ	1. ด้านการกำกับมาตรฐาน	
	2. ด้านบัณฑิต 2.1. จำนวนการมีงานทำของบัณฑิตระดับปริญญาตรี 2.2. ผลงานของนักศึกษาที่ได้รับการตีพิมพ์เผยแพร่	
	3. ด้านนักศึกษา 3.1. จำนวนนักศึกษา	
	4. ด้านอาจารย์ 4.1. จำนวนอาจารย์ 4.2. จำนวนคุณวุฒิอาจารย์ประจำหลักสูตรระดับ ปริญญาเอก 4.3. อาจารย์ประจำหลักสูตรที่ดำรงตำแหน่งทางวิชาการ 4.4. จำนวนบทความของอาจารย์ประจำหลักสูตร ปริญญาเอกที่ได้รับการอ้างอิง 4.5. จำนวนผลงานทางวิชาการของอาจารย์ประจำ หลักสูตร	

มาตรฐานสถาบัน	ผลการประกันคุณภาพภายในระดับหลักสูตร	ผลการพิจารณา
	5. ด้านหลักสูตรการเรียนการสอน การประเมินผู้เรียน	
	6. ด้านสิ่งสนับสนุนการเรียนรู้	
	7. ข้อร้องเรียน (ถ้ามี) มีการพิจารณาจัดการเรื่องร้องเรียนอย่างไร.....	

ข้อเสนอแนะเพื่อการพัฒนาหลักสูตร

.....

.....

.....

.....

.....

ความเห็นของคณะกรรมการพิจารณารับรองวิทยฐานะสถาบันอุดมศึกษาเอกชน จากการวิเคราะห์ข้อมูลใน CHE QA Online การตรวจเยี่ยม (Site visit) การสัมภาษณ์ผู้เกี่ยวข้อง สามารถสรุปผลได้ คือ

- รับรอง
- รับรองแบบมีเงื่อนไข
- ไม่รับรอง

เหตุผลประกอบ.....

.....

.....

.....

.....

.....

.....

ลงชื่อ.....ประธานกรรมการ
(.....)

ลงชื่อ.....กรรมการ
(.....)

ลงชื่อ.....กรรมการ
(.....)

ลงชื่อ.....กรรมการ
(.....)

ลงชื่อ.....กรรมการ
(.....)

ลงชื่อ.....กรรมการและเลขานุการ
(.....)

ลงชื่อ.....ผู้ช่วยเลขานุการ
(.....)

ลงชื่อ.....ผู้ช่วยเลขานุการ
(.....)

ภาคผนวก



กฎกระทรวง

การขอให้รับรองและการรับรองวิทยฐานะสถาบันอุดมศึกษาเอกชน

พ.ศ. ๒๕๕๘

อาศัยอำนาจตามความในมาตรา ๗ วรรคหนึ่ง และมาตรา ๕๔ วรรคสาม แห่งพระราชบัญญัติสถาบันอุดมศึกษาเอกชน พ.ศ. ๒๕๔๖ รัฐมนตรีว่าการกระทรวงศึกษาธิการออกกฎกระทรวงไว้ดังต่อไปนี้

ข้อ ๑ ให้ยกเลิกกฎกระทรวงว่าด้วยการขอให้รับรองและการรับรองวิทยฐานะของสถาบันอุดมศึกษาเอกชน พ.ศ. ๒๕๕๑

ข้อ ๒ การรับรองวิทยฐานะสถาบันอุดมศึกษาเอกชนที่ทำการสอนเพื่อให้ปริญญาชั้นใดและในสาขาวิชาใด ให้เป็นไปตามมาตรฐานสถาบันอุดมศึกษาที่กระทรวงศึกษาธิการกำหนด

การรับรองวิทยฐานะสถาบันอุดมศึกษาเอกชนตามวรรคหนึ่ง ให้มีระยะเวลาห้าปีนับแต่วันที่ได้รับการรับรอง

ข้อ ๓ สถาบันอุดมศึกษาเอกชนใดประสงค์จะขอรับการรับรองวิทยฐานะ สถาบันอุดมศึกษาเอกชนที่ทำการสอนเพื่อให้ปริญญาชั้นใดและในสาขาวิชาใด ให้ยื่นคำขอต่อเลขาธิการคณะกรรมการการอุดมศึกษาตามแบบที่เลขาธิการคณะกรรมการการอุดมศึกษาประกาศกำหนดพร้อมด้วยเอกสารและหลักฐาน ดังต่อไปนี้

(๑) สำเนาใบอนุญาตให้จัดตั้งสถาบันอุดมศึกษาเอกชน

(๒) สำเนาใบรับรองวิทยฐานะสถาบันอุดมศึกษาเอกชนที่เคยได้รับมาแล้ว

(๓) หนังสือแสดงมติสภาสถาบันอุดมศึกษาเอกชนที่เห็นชอบให้ขอรับการรับรองวิทยฐานะสถาบันอุดมศึกษาเอกชน

(๔) หลักสูตรการเรียนการสอนในชั้นปริญญาและสาขาวิชาที่ขอรับการรับรองวิทยฐานะสถาบันอุดมศึกษาเอกชน

ข้อ ๔ เมื่อเลขาธิการคณะกรรมการการอุดมศึกษาได้รับคำขอพร้อมด้วยเอกสารและหลักฐานตามข้อ ๓ แล้ว ให้เลขาธิการคณะกรรมการการอุดมศึกษาตรวจสอบความถูกต้องครบถ้วนของคำขอพร้อมด้วยเอกสารและหลักฐานดังกล่าว ให้แล้วเสร็จภายในสิบห้าวันนับแต่วันที่รับคำขอ

เมื่อเลขาธิการคณะกรรมการการอุดมศึกษาพิจารณาแล้วเห็นว่าคำขอหรือเอกสารและหลักฐานไม่ถูกต้องหรือไม่ครบถ้วน ให้เลขาธิการคณะกรรมการการอุดมศึกษาแจ้งเป็นหนังสือให้สถาบันอุดมศึกษาเอกชนที่ยื่นคำขอแก้ไขคำขอหรือจัดส่งเอกสารและหลักฐานให้ถูกต้องครบถ้วนภายในระยะเวลาที่กำหนด หากสถาบันอุดมศึกษาเอกชนที่ยื่นคำขอไม่ดำเนินการตามที่ได้รับแจ้งภายในระยะเวลาดังกล่าว ให้คำขอนั้นตกไป แล้วให้เลขาธิการคณะกรรมการการอุดมศึกษาแจ้งเป็นหนังสือให้สถาบันอุดมศึกษาเอกชนนั้นทราบ

ในกรณีที่เลขาธิการคณะกรรมการการอุดมศึกษาพิจารณาแล้วเห็นว่าคำขอพร้อมด้วยเอกสารและหลักฐานถูกต้องครบถ้วน ให้เลขาธิการคณะกรรมการการอุดมศึกษาเสนอคำขอพร้อมด้วยเอกสารและหลักฐานตามวรรคหนึ่งให้คณะกรรมการพิจารณาโดยเร็ว

ข้อ ๕ เมื่อคณะกรรมการได้รับคำขอพร้อมด้วยเอกสารและหลักฐานตามข้อ ๔ แล้วให้คณะกรรมการพิจารณาคำขอและจัดทำคำแนะนำเสนอต่อรัฐมนตรีภายในหกสิบวันนับแต่วันที่รับคำขอ และในกรณีที่มีความจำเป็นให้ขยายระยะเวลาออกไปได้อีกไม่เกินสามสิบวันนับแต่วันที่ครบกำหนด

ในกรณีที่รัฐมนตรีได้พิจารณาแล้วเห็นควรให้การรับรองหรือไม่รับรองวิทยฐานะสถาบันอุดมศึกษาเอกชนใด ให้เลขาธิการคณะกรรมการการอุดมศึกษาแจ้งผลการพิจารณาเป็นหนังสือให้สถาบันอุดมศึกษาเอกชนนั้นทราบภายในสิบห้าวันนับแต่วันที่รับแจ้งผลการพิจารณาของรัฐมนตรี โดยในกรณีที่รัฐมนตรีเห็นว่าไม่สมควรรับรองให้แจ้งเหตุผลพร้อมกับหนังสือแจ้งผลการพิจารณาด้วย

ข้อ ๖ สถาบันอุดมศึกษาเอกชนใดประสงค์จะขอรับการรับรองวิทยฐานะสถาบันอุดมศึกษาเอกชนที่ทำการสอนเพื่อให้ปริญญาชั้นใดและในสาขาวิชาใดต่อไป ให้ยื่นคำขอต่อเลขาธิการคณะกรรมการการอุดมศึกษาเพื่อพิจารณาล่วงหน้าไม่น้อยกว่าหนึ่งปีแต่ไม่เกินสองปีก่อนครบระยะเวลาการรับรองวิทยฐานะตามข้อ ๒ วรรคสอง

ในกรณีที่สถาบันอุดมศึกษาเอกชนใดได้ยื่นคำขอภายในระยะเวลาตามวรรคหนึ่งแล้ว แต่การพิจารณาไม่แล้วเสร็จก่อนครบระยะเวลาการรับรองวิทยฐานะ ให้ถือว่าสถาบันอุดมศึกษาเอกชนนั้นได้รับการรับรองวิทยฐานะในชั้นปริญญาและในสาขาวิชาที่เคยได้รับการรับรองแล้วต่อไป

ข้อ ๗ สถาบันอุดมศึกษาเอกชนที่ได้รับการรับรองวิทยฐานะสถาบันอุดมศึกษาเอกชนอยู่ในวันก่อนวันที่กฎกระทรวงนี้ใช้บังคับ ให้ได้รับการรับรองวิทยฐานะในชั้นปริญญาและในสาขาวิชาที่ทำการสอนอยู่จนครบระยะเวลาตามที่ได้รับรับรอง

ให้ไว้ ณ วันที่ ๑๕ พฤษภาคม พ.ศ. ๒๕๕๘

พลเรือเอก ณรงค์ พิพัฒนาศัย

รัฐมนตรีว่าการกระทรวงศึกษาธิการ

หมายเหตุ :- เหตุผลในการประกาศใช้กฎกระทรวงฉบับนี้ คือ โดยที่มาตรา ๕๔ วรรคสาม แห่งพระราชบัญญัติสถาบันอุดมศึกษาเอกชน พ.ศ. ๒๕๔๖ บัญญัติให้การขอให้รับรองและการรับรองวิทยฐานะสถาบันอุดมศึกษาเอกชนให้เป็นไปตามหลักเกณฑ์ วิธีการ และเงื่อนไขที่กำหนดในกฎกระทรวง ประกอบกับหลักเกณฑ์ วิธีการ และเงื่อนไขการขอให้รับรองและการรับรองวิทยฐานะของสถาบันอุดมศึกษาเอกชนตามที่กำหนดไว้ในกฎกระทรวงว่าด้วยการขอให้รับรองและการรับรองวิทยฐานะของสถาบันอุดมศึกษาเอกชน พ.ศ. ๒๕๕๑ ยังไม่เหมาะสมกับสถานการณ์ปัจจุบัน สมควรปรับปรุงเพื่อให้มีความเหมาะสมยิ่งขึ้น จึงจำเป็นต้องออกกฎกระทรวงนี้

ประกาศกระทรวงศึกษาธิการ

เรื่อง มาตรฐานสถาบันอุดมศึกษา

พ.ศ. ๒๕๕๔

ตามที่มาตรา ๓๔ แห่งพระราชบัญญัติการศึกษาแห่งชาติ พ.ศ. ๒๕๔๒ ซึ่งแก้ไขเพิ่มเติมโดยพระราชบัญญัติการศึกษาแห่งชาติ (ฉบับที่ ๒) พ.ศ. ๒๕๔๕ กำหนดให้คณะกรรมการการอุดมศึกษาเสนอมาตรฐานการอุดมศึกษาที่สอดคล้องกับความต้องการตามแผนพัฒนาเศรษฐกิจและสังคมแห่งชาติ และแผนการศึกษาแห่งชาติ โดยคำนึงถึงความเป็นอิสระและความเป็นเลิศทางวิชาการของสถาบันอุดมศึกษาระดับปริญญา ตามกฎหมายว่าด้วยการจัดตั้งสถานศึกษาแต่ละแห่งและกฎหมายที่เกี่ยวข้อง

คณะกรรมการการอุดมศึกษา จึงได้ดำเนินการจัดทำมาตรฐานสถาบันอุดมศึกษาเพื่อนำไปสู่การพัฒนาสถาบันอุดมศึกษาตามกลุ่มสถาบันที่มีปรัชญา วัตถุประสงค์ และพันธกิจในการจัดตั้งที่แตกต่างกัน เพื่อให้สถาบันอุดมศึกษาสามารถจัดการศึกษาได้อย่างมีประสิทธิภาพและประสิทธิผล

อาศัยอำนาจตามความในมาตรา ๘ และมาตรา ๑๖ แห่งพระราชบัญญัติระเบียบบริหารราชการกระทรวงศึกษาธิการ พ.ศ. ๒๕๔๖ รัฐมนตรีว่าการกระทรวงศึกษาธิการโดยคำแนะนำของคณะกรรมการการอุดมศึกษา จึงประกาศมาตรฐานสถาบันอุดมศึกษา ไว้ดังต่อไปนี้

๑. มาตรฐานสถาบันอุดมศึกษาประกอบด้วยมาตรฐาน ๒ ด้าน ดังนี้

๑.๑ มาตรฐานด้านศักยภาพและความพร้อมในการจัดการศึกษา ประกอบด้วยมาตรฐานย่อยด้านต่าง ๆ ๔ ด้าน

(๑) ด้านกายภาพ

สถาบันอุดมศึกษามีอาคารที่ประกอบด้วยลักษณะสำคัญของอาคารเรียนที่ดี มีห้องครบทุกประเภท พื้นที่ใช้สอยที่ใช้ในการเรียนการสอนและการจัดกิจกรรมทุกประเภทมีจำนวนเพียงพอ และเหมาะสมกับจำนวนอาจารย์ประจำ จำนวนนักศึกษาในแต่ละหลักสูตร และจำนวนนักศึกษาตามแผนการรับนักศึกษา ตามเกณฑ์พื้นที่ใช้สอยอาคารโดยประมาณ รวมทั้งต้องจัดให้มีห้องสมุดตามเกณฑ์มาตรฐาน มีครุภัณฑ์ประจำอาคาร ครุภัณฑ์การศึกษา และคอมพิวเตอร์จำนวนเพียงพอต่อการจัดการศึกษา

ทั้งนี้ อาคารและบริเวณอาคารจะต้องมีความมั่นคง ปลอดภัย ถูกสุขลักษณะ หรือความจำเป็นอย่างอื่น ๆ ตามที่กฎหมายกำหนด

(๒) ด้านวิชาการ

สถาบันอุดมศึกษามีศักยภาพและความพร้อมในการปฏิบัติการกิจด้านวิชาการ สอดคล้องกับวิสัยทัศน์ พันธกิจ ของสถาบันอุดมศึกษาและแผนการผลิตบัณฑิตที่ตอบสนองความต้องการของประเทศและผู้ใช้บัณฑิตโดยรวม มีหลักประกันว่าผู้เรียนจะได้รับบริการการศึกษาที่ดี สามารถแสวงหาความรู้ได้อย่างมีคุณภาพ สถาบันต้องมีการบริหารวิชาการที่มีคุณภาพ ประสิทธิภาพ ประสิทธิผลทั้งในด้านการวางแผนรับนักศึกษาและการผลิตบัณฑิต การจัดกิจกรรมการเรียนการสอน การประเมินผล การเรียนรู้ การประกันคุณภาพการเรียนการสอน และการพัฒนาปรับปรุงการบริหารวิชาการ

(๓) ด้านการเงิน

สถาบันอุดมศึกษามีความพร้อมด้านการเงินทั้งงบการเงินรวมและงบที่จำแนกตามกองทุน มีแผนการเงินที่มั่นคง เป็นหลักประกันได้ว่าสถาบันจะสามารถจัดการศึกษาได้ตามพันธกิจและเป้าหมายที่กำหนดไว้ รวมทั้งสอดคล้องกับแผนการพัฒนาในอนาคต เพื่อให้เกิดประโยชน์สูงสุดแก่ผู้เรียนและผู้ให้บริการอุดมศึกษา สถาบันมีการจัดทำรายงานการเงินที่แสดงถึงการได้มาของรายได้ รายรับ การจัดสรร การใช้จ่ายที่มีประสิทธิภาพ และทั่วถึงเป็นธรรมอย่างชัดเจน รวมทั้งการนำรายได้ไปลงทุนภายใต้การประเมินและวิเคราะห์ความเสี่ยง มีระบบการติดตาม ตรวจสอบ ประเมินผล การปฏิบัติงานควบคู่ไปกับการใช้เงินทุกประเภท และมีระบบการติดตามตรวจสอบผลประโยชน์ทับซ้อนของบุคลากรทุกระดับ

(๔) ด้านการบริหารจัดการ

สถาบันอุดมศึกษามีระบบการบริหารจัดการที่มีประสิทธิภาพในการถ่ายทอด วิสัยทัศน์ ค่านิยม ไปสู่การปฏิบัติที่สอดคล้องไปในแนวทางเดียวกัน เพื่อให้บรรลุวัตถุประสงค์และพันธกิจที่กำหนดไว้ โดยมีสภาสถาบันทำหน้าที่กำกับ นโยบาย การดำเนินการตามแผน การบริหารบุคคล การบริหารงบประมาณและทรัพย์สิน การบริหารสวัสดิการที่จัดให้กับนักศึกษาและบุคลากรทุกระดับ รวมทั้งกำกับ ติดตาม ตรวจสอบ ประเมินผลการดำเนินงานให้เป็นไปตามกฎ ระเบียบ ข้อบังคับ และกฎหมายที่กำหนดไว้ มีการเผยแพร่ผลการกำกับดำเนินงานของสภาสถาบันและการบริหารจัดการของผู้บริหารทุกระดับสู่ประชาคมภายในสถาบันและภายนอกสถาบัน ภายใต้หลักธรรมาภิบาลที่ประกอบด้วย หลักความโปร่งใส หลักความรับผิดชอบ หลักการตรวจสอบได้ หลักการมีส่วนร่วม และหลักความคุ้มค่า

๑.๒ มาตรฐานด้านการดำเนินการตามภารกิจของสถาบันอุดมศึกษา ประกอบด้วย มาตรฐานย่อยด้านต่าง ๆ ๔ ด้าน

(๑) ด้านการผลิตบัณฑิต

สถาบันอุดมศึกษาดำเนินการรับนักศึกษาเข้าเรียนที่มีคุณสมบัติและจำนวน ตรงตามแผนการรับนักศึกษาและสอดคล้องกับเป้าหมายการผลิตบัณฑิตอย่างมีคุณภาพ สถาบันผลิตบัณฑิตได้ตามคุณลักษณะ จุดเน้นของสถาบัน ตรงตามเป้าหมายที่กำหนด และจัดให้มีข้อเสนอแนะที่ชัดเจน เผยแพร่ต่อสาธารณะในเรื่องหลักสูตร การจัดการเรียนการสอน คณาจารย์ ที่ส่งเสริมการจัดกิจกรรม การพัฒนาการเรียนรู้ทั้งในและนอกหลักสูตร และตอบสนองความต้องการของนักศึกษา

(๒) ด้านการวิจัย

สถาบันอุดมศึกษามีการดำเนินพันธกิจด้านการวิจัยอย่างมีคุณภาพ ประสิทธิภาพ และภายใต้จุดเน้นเฉพาะ โดยมีการดำเนินการตามนโยบาย แผน งบประมาณ มีการบริหารจัดการเพื่อส่งเสริมและสนับสนุนคณาจารย์ นักวิจัย บุคลากรให้มีสมรรถนะในการทำวิจัย ส่งเสริมและสร้างเครือข่ายการทำวิจัยกับหน่วยงานภายนอกสถาบันเพื่อให้ได้ผลงานวิจัย ผลงานประดิษฐ์ และงานริเริ่มสร้างสรรค์ที่มีคุณภาพ มีประโยชน์ สนองยุทธศาสตร์การพัฒนาประเทศ สามารถตอบสนองความต้องการของสังคมได้ในวงกว้างและก่อให้เกิดประโยชน์แก่สาธารณชน

(๓) ด้านการให้บริการทางวิชาการแก่สังคม

สถาบันอุดมศึกษามีการให้บริการทางวิชาการที่ครอบคลุมกลุ่มเป้าหมายทั้งในวงกว้างและกลุ่มเป้าหมายที่เฉพาะเจาะจงทั้งในและต่างประเทศ ซึ่งอาจให้บริการโดยการใช้ทรัพยากรร่วมกันทั้งในระดับสถาบันและระดับบุคคลได้ในหลายลักษณะ อาทิ การให้คำปรึกษา การศึกษาวิจัย การค้นคว้าเพื่อแสวงหาคำตอบให้กับสังคม การให้บริการฝึกอบรมหลักสูตรระยะสั้นต่าง ๆ การจัดให้มีการศึกษาต่อเนื่องบริการแก่ประชาชนทั่วไป การให้บริการทางวิชาการนี้ สามารถจัดในรูปแบบของการให้บริการแบบให้เปล่าหรือเป็นการให้บริการเชิงพาณิชย์ที่ให้ผลตอบแทนเป็นรายได้หรือเป็นข้อมูลย้อนกลับมาพัฒนาและปรับปรุงเพื่อให้เกิดองค์ความรู้ใหม่

(๔) ด้านการทำนุบำรุงศิลปะและวัฒนธรรม

สถาบันอุดมศึกษามีการดำเนินการทำนุบำรุงศิลปะและวัฒนธรรมของชาติทั้งในระดับหน่วยงานและระดับสถาบัน มีระบบและกลไกในการส่งเสริมและสนับสนุนให้ศิลปะและวัฒนธรรมเป็นส่วนหนึ่งของการจัดการเรียนการสอนโดยตรงหรือโดยอ้อม เพื่อให้ผู้เรียนและบุคลากรของสถาบันได้รับการปลูกฝังให้มีความรู้ ทัศนคติถึงคุณค่า เกิดความซาบซึ้งและมีสุนทรียะต่อศิลปะและวัฒนธรรมของชาติ สามารถนำไปใช้เป็นเครื่องจรรโลงความดีงามในการดำรงชีวิตและประกอบอาชีพ มีวิถีชีวิตที่ปรารถนาและเรียนรู้วิธีการจัดการวัฒนธรรมและวิถีชีวิตที่ไม่พึงปรารถนาได้ สถาบันมีการควบคุมการดำเนินงานด้านนี้อย่างมีคุณภาพและประสิทธิภาพตามเป้าหมายของแผนยุทธศาสตร์การดำเนินงานด้านการทำนุบำรุง ศิลปะและวัฒนธรรมของสถาบัน

๒. ประเภทหรือกลุ่มสถาบันที่กำหนดไว้ภายใต้มาตรฐานสถาบันอุดมศึกษา^๑ แบ่งเป็น ๔ กลุ่ม ดังนี้

กลุ่ม ก วิทยาลัยชุมชน

กลุ่ม ข สถาบันที่เน้นระดับปริญญาตรี

กลุ่ม ค สถาบันเฉพาะทาง

กลุ่ม ง สถาบันที่เน้นการวิจัยขั้นสูงและผลิตบัณฑิตระดับบัณฑิตศึกษา โดยเฉพาะระดับ

ปริญญาเอก

สถาบันอุดมศึกษาแต่ละแห่งจะเป็นผู้เลือกประเภทหรือกลุ่มสถาบันเองตามปรัชญา วัตถุประสงค์ และพันธกิจที่ได้กำหนดไว้ ทั้งนี้ สถาบันอุดมศึกษาอาจเปลี่ยนแปลงกลุ่มที่เลือกไว้ได้

กลุ่มสถาบันต่าง ๆ จะเน้นหนักในมาตรฐานหลักและมาตรฐานย่อยทั้ง ๑.๑ และ ๑.๒ ที่แตกต่างกันในด้านปรัชญา วัตถุประสงค์ และพันธกิจที่กำหนด

กลุ่มสถาบันที่กำหนดตามมาตรฐานสถาบันอุดมศึกษา ให้เป็นไปตามเอกสารแนบท้ายประกาศนี้

ประกาศ ณ วันที่ ๒๔ กุมภาพันธ์ พ.ศ. ๒๕๕๔

ชินวรณ์ บุญยเกียรติ

รัฐมนตรีว่าการกระทรวงศึกษาธิการ

ประเภทหรือกลุ่มสถาบันอุดมศึกษา

กลุ่มสถาบันที่กำหนดตามมาตรฐานสถาบันอุดมศึกษา แบ่งเป็น ๔ กลุ่ม ดังนี้

กลุ่ม ก วิทยาลัยชุมชน

หมายความถึง สถาบันที่เน้นการผลิตบัณฑิตระดับต่ำกว่าปริญญาตรี จัดฝึกอบรมสนองต่อความต้องการของท้องถิ่น เพื่อเตรียมกำลังคนที่มีความรู้เข้าสู่ภาคการผลิตจริงในชุมชน สถาบันสนับสนุนรองรับการเปลี่ยนอาชีพพื้นฐาน เช่น แรงงานที่ออกจากภาคเกษตร เป็นแหล่งเรียนรู้ที่ส่งเสริมให้ประชาชนได้มีโอกาสเรียนรู้ตลอดชีวิตอันจะนำไปสู่ความเข้มแข็งของชุมชนและการพัฒนาที่ยั่งยืน

กลุ่ม ข สถาบันที่เน้นระดับปริญญาตรี

หมายความถึง สถาบันที่เน้นการผลิตบัณฑิตระดับปริญญาตรี เพื่อให้ได้บัณฑิตที่มีความรู้ความสามารถเป็นหลักในการขับเคลื่อนการพัฒนาและการเปลี่ยนแปลงในระดับภูมิภาค สถาบันมีบทบาทในการสร้างความเข้มแข็งให้กับหน่วยงาน ธุรกิจและบุคคลในภูมิภาค เพื่อรองรับการดำรงชีพ สถาบันอาจมีการจัดการเรียนการสอนในระดับบัณฑิตศึกษา โดยเฉพาะระดับปริญญาโทด้วยก็ได้

กลุ่ม ค สถาบันเฉพาะทาง

หมายความถึง สถาบันที่เน้นการผลิตบัณฑิตเฉพาะทางหรือเฉพาะกลุ่มสาขาวิชา ทั้งสาขาวิชาทางวิทยาศาสตร์กายภาพ วิทยาศาสตร์ชีวภาพ สังคมศาสตร์หรือมนุษยศาสตร์ รวมทั้งสาขาวิชาชีพเฉพาะทาง สถาบันอาจเน้นการทำวิทยานิพนธ์หรือการวิจัย หรือเน้นการผลิตบัณฑิตที่มีความรู้ ความสามารถ ทักษะและสมรรถนะในการประกอบอาชีพระดับสูง หรือเน้นทั้งสองด้าน รวมทั้งสถาบันอาจมีบทบาทในการพัฒนาภาคการผลิตจริงทั้งอุตสาหกรรมและบริการ สถาบันในกลุ่มนี้อาจจำแนกได้เป็น ๒ ลักษณะ

ลักษณะที่ ๑ เป็นสถาบันที่เน้นระดับบัณฑิตศึกษา

ลักษณะที่ ๒ เป็นสถาบันที่เน้นระดับปริญญาตรี

กลุ่ม ง สถาบันที่เน้นการวิจัยขั้นสูงและผลิตบัณฑิตระดับบัณฑิตศึกษา โดยเฉพาะระดับปริญญาเอก

หมายความถึง สถาบันที่เน้นการผลิตบัณฑิตระดับบัณฑิตศึกษา โดยเฉพาะระดับปริญญาเอก และเน้นการทำวิทยานิพนธ์และการวิจัยรวมถึงการวิจัยหลังปริญญาเอก สถาบันเน้นการผลิตที่เป็นผู้นำทางความคิดของประเทศ สถาบันมีศักยภาพในการขับเคลื่อนอุดมศึกษาไทยให้อยู่ในแนวหน้าระดับสากล มุ่งสร้างองค์ความรู้ ทฤษฎี และข้อค้นพบใหม่ทางวิชาการ

**การดำเนินการขั้นที่ 1
ของเจ้าหน้าที่**

คำชี้แจง ตารางตรวจสอบ (Checklist) ความถูกต้อง ครบถ้วนของข้อมูลและเอกสารต่างๆ ที่สถาบันอุดมศึกษาเอกชนยื่นขอรับรองวิทยฐานะฉบับนี้เป็นเครื่องมือที่จะอำนวยความสะดวกในเบื้องต้นให้เจ้าหน้าที่ สกอ. ที่ใช้ในการพิจารณาและตรวจสอบความถูกต้อง ครบถ้วนของข้อมูลและเอกสารต่างๆ ที่สถาบันอุดมศึกษาเอกชนยื่นต่อ สกอ. เพื่อขอให้รับรองวิทยฐานะเพื่อทำการสอน เพื่อให้ปริญญาในระดับชั้นปริญญา..... สาขาวิชา..... ก่อนที่จะดำเนินการในขั้นตอนต่อไป

ตารางการตรวจสอบข้อมูลนี้จะยึดรายการเอกสารประกอบการยื่นขอรับรองวิทยฐานะในประเด็นต่างๆ ตามที่ปรากฏในคู่มือสำหรับประชาชน ซึ่งเจ้าหน้าที่สามารถเติมข้อมูลในช่องการพิจารณาได้ตามข้อมูลที่ได้จากเอกสารที่สถาบันอุดมศึกษาส่งมา พร้อมทำเครื่องหมาย ✓ ลงในกล่อง ในช่อง “ใช่” หรือ “ไม่ใช่”

- หากมีการทำเครื่องหมาย ✓ ในช่อง “ใช่” ครบทุกข้อ ก็สามารถนำไปสรุปได้ว่า เอกสาร/หลักฐาน ครบถ้วน เห็นสมควรดำเนินการขั้นที่ 2 ต่อไป
- หากมีการทำเครื่องหมาย ✓ ในช่อง “ไม่ใช่” ให้ระบุเอกสารที่ขาดในช่อง “ข้อสังเกต”
- ทำเครื่องหมาย ✓ ในกล่องสรุปผลการพิจารณาจากการตรวจสอบข้างต้น พร้อมลงนามและวันเดือนปีที่ดำเนินการเสร็จสิ้น ซึ่งจะช่วยกำกับเวลาการทำงาน และช่วยตัดสินใจดำเนินการของเจ้าหน้าที่ต่อไป

ระยะเวลาดำเนินการ 15 วันทำการ

ชื่อสถาบันอุดมศึกษา	สถาบันฯ ยื่นขอ (วัน เดือน ปี)	สกอ. รับเรื่อง (วัน เดือน ปี)	การดำเนินการให้แล้ว เสร็จ (วัน เดือน ปี)
.....

ชื่อสถาบันอุดมศึกษาเอกชนที่ยื่นขอรับรองวิทยฐานะ.....

การตรวจสอบ เอกสาร/หลักฐาน	จำนวน	การพิจารณา	ผลการ ตรวจสอบ		หมายเหตุ
			มี	ไม่มี	
1. หนังสือขอรับรองวิทยฐานะ สถาบันอุดมศึกษาเอกชน (หนังสือนำ)	1 ฉบับ	- วันที่ยื่นคำขอเพื่อพิจารณาล่วงหน้าอยู่ ในระยะไม่น้อยกว่า 1 ปี แต่ไม่เกิน 2 ปี ก่อนครบระยะการรับรองวิทยฐานะ - อธิการบดีลงนาม	<input checked="" type="checkbox"/>	<input checked="" type="checkbox"/>	
2. คำขอให้รับรองวิทยฐานะ สถาบันอุดมศึกษาเอกชน (รกอ. 05)	1 ชุด	- กรอกข้อมูลครบถ้วนทั้ง 6 ข้อ - อธิการบดีลงนาม	<input checked="" type="checkbox"/>	<input checked="" type="checkbox"/>	
3. สำเนาใบอนุญาตให้จัดตั้ง สถาบันอุดมศึกษาเอกชน	1 ฉบับ	- มีสำเนาใบอนุญาตให้จัดตั้ง ระบุวันให้ จัดตั้ง เมื่อวันที่	<input checked="" type="checkbox"/>	<input checked="" type="checkbox"/>	
4. สำเนาใบรับรองวิทยฐานะ สถาบันอุดมศึกษาเอกชนที่ เคยได้รับมาแล้ว (ยกเว้น สถาบันอุดมศึกษาเอกชนที่ เพิ่งได้รับอนุญาตให้จัดตั้งใหม่)	1 ฉบับ	- ได้รับการรับรองวิทยฐานะครั้งล่าสุด เมื่อวันที่, ยังอยู่ภายในระยะการ รับรองครั้งละ 5 ปี	<input checked="" type="checkbox"/>	<input checked="" type="checkbox"/>	
5. สำเนามติสภา สถาบันอุดมศึกษาเอกชนอนุมัติ ให้ขอรับรองวิทยฐานะ สถาบันอุดมศึกษาเอกชน เพื่อ จะทำการสอนเพื่อให้ปริญญาใน ระดับชั้นปริญญาที่ต้องการ	1 ชุด	- มีรายงานการประชุมสภาสถาบันฯ ครั้งที่..... เมื่อวันที่..... ที่มี มติอนุมัติให้ขอรับรองวิทยฐานะ (โดยมีรายชื่อกรรมการผู้เข้าประชุม และผู้ รับรองรายงานการประชุม)	<input checked="" type="checkbox"/>	<input checked="" type="checkbox"/>	

การตรวจสอบ เอกสาร/หลักฐาน	จำนวน	การพิจารณา	ผลการ ตรวจสอบ		หมายเหตุ
			มี	ไม่มี	
<p>6. หลักสูตรการเรียนการสอน ในชั้นปริญญาและสาขาวิชาที่ ขอรับการรับรองวิทยฐานะ สถาบันอุดมศึกษาเอกชน</p> <p>6.1 กรณีขอให้รับรองวิทย ฐานะของสถาบันอุดมศึกษา เอกชนเพื่อทำการสอนเพื่อให้ ปริญญาในสาขาวิชาและชั้น ปริญญาเดิมต่อไป</p> <p>(1) บัญชีรายชื่อข้อมูล หลักสูตรที่ต้องการขอรับรอง วิทยฐานะสถาบันอุดมศึกษา</p> <p>(2) ผลการประกัน คุณภาพการศึกษาภายใน ระดับ หลักสูตร ระดับคณะ และระดับ สถาบัน ปีล่าสุด</p>	<p>1 ชุด</p> <p>1 ชุด</p>	<p>- มีบัญชีรายชื่อหลักสูตรที่ต้องการขอรับ รองวิทยฐานะ จำนวน.....หลักสูตร</p> <p>-มีผลการประกันคุณภาพการศึกษา ภายใน ระดับหลักสูตร ปีการศึกษาล่าสุด จำนวน หลักสูตร</p> <p>-มีผลการประกันคุณภาพการศึกษาภายใน ระดับสถาบัน ปีการศึกษาล่าสุด จำนวน</p>	<p><input checked="" type="checkbox"/></p> <p><input checked="" type="checkbox"/></p> <p><input checked="" type="checkbox"/></p>	<p><input checked="" type="checkbox"/></p> <p><input checked="" type="checkbox"/></p> <p><input checked="" type="checkbox"/></p>	<p>-ถ้าข้อมูล หลักสูตรที่ ส่งมา มากกว่า CHE ให้ ส่งคืน ทั้งหมด -ให้ ม/ส ทำ ตาราง เปรียบเทียบ บัญชีรายชื่อ กับผล QA ระดับ หลักสูตร</p>
<p>6.2 กรณีขอให้รับรองวิทย ฐานะของสถาบันอุดมศึกษา เอกชนเพื่อทำการสอนเพื่อให้ ปริญญาในระดับชั้นที่สูงขึ้นใน สาขาวิชาใหม่</p> <p>(1) เอกสารหลักสูตร ที่เปิดสอน</p> <p>(2) ผลการประกัน คุณภาพภายในระดับหลักสูตร ทุกหลักสูตรในรอบปีที่ผ่านมา ทั้งหมด</p> <p>(3) ผลการประกัน คุณภาพภายในระดับสถาบัน ในรอบปีที่ผ่านมา</p>		<p>- เอกสารหลักสูตรที่เปิดสอน</p> <p>- ผลการประกันคุณภาพภายในระดับ หลักสูตรทุกหลักสูตรในรอบปีผ่านมา ทั้งหมด</p> <p>- ผลการประกันคุณภาพภายในระดับ สถาบันในรอบปีที่ผ่านมา</p>	<p><input checked="" type="checkbox"/></p> <p><input checked="" type="checkbox"/></p> <p><input checked="" type="checkbox"/></p>	<p><input checked="" type="checkbox"/></p> <p><input checked="" type="checkbox"/></p> <p><input checked="" type="checkbox"/></p>	

การตรวจสอบ เอกสาร/หลักฐาน	จำนวน	การพิจารณา	ผลการ ตรวจสอบ		หมายเหตุ
			มี	ไม่มี	
<p>6.3 กรณีขอให้รับรองวิทยฐานะสถาบันอุดมศึกษาเอกชนใหม่</p> <p>(1) หลักสูตรในชั้นปริญญาและสาขาวิชาที่ขอรับรองวิทยฐานะสถาบันอุดมศึกษาเอกชนเพื่อจะทำการสอนเพื่อให้ปริญญา ซึ่งประกอบด้วย</p> <p>(ก) สำเนามติสภาสถาบันอุดมศึกษาเอกชนที่อนุมัติหลักสูตร</p> <p>(ข) เอกสารหลักสูตร (มคอ 2) ฉบับสมบูรณ์</p> <p>(ค) แผ่นบันทึกข้อมูลเอกสารหลักสูตร (มคอ 2) ฉบับสมบูรณ์</p> <p>(มคอ. 02 – 06)</p>	<p>1 ชุด</p> <p>4 เล่ม</p> <p>1 แผ่น</p> <p>1 ชุด</p>	<p>- มีบันทึกมติสภาอนุมัติให้เปิดดำเนินการหลักสูตร อยู่ในรายงานการประชุมสภาสถาบันฯ ครั้งที่</p> <p>วันที่</p> <p>- มีเอกสารหลักสูตร (มคอ 2) ฉบับสมบูรณ์ ที่ สกอ. ให้การรับทราบ เมื่อวันที่</p> <p>- มีแผ่น CD ของหลักสูตรข้างต้น</p> <p>- มีแบบรายงาน มคอ. ของหลักสูตรเดียวกัน ลงนามโดย.....</p>	<p><input checked="" type="checkbox"/></p> <p><input checked="" type="checkbox"/></p> <p><input checked="" type="checkbox"/></p> <p><input checked="" type="checkbox"/></p>	<p><input checked="" type="checkbox"/></p> <p><input checked="" type="checkbox"/></p> <p><input checked="" type="checkbox"/></p> <p><input checked="" type="checkbox"/></p>	<p>เข้าประชุม อนุกรรมการ มาตรฐานฯ</p>
<p>7. เอกสารอื่นๆ (ถ้ามี) เช่น</p> <p>7.1 สำเนาใบเปลี่ยนแปลงประเภทและ/หรือใบเปลี่ยนชื่อสถาบันอุดมศึกษา</p>	<p>1 ฉบับ</p>	<p>- มีสำเนาใบเปลี่ยนแปลงประเภท</p> <p>- มีสำเนาใบเปลี่ยนชื่อสถาบันอุดมศึกษา</p> <p>- มีเอกสารอื่นๆ ได้แก่.....</p>	<p><input checked="" type="checkbox"/></p> <p><input checked="" type="checkbox"/></p> <p><input checked="" type="checkbox"/></p>	<p><input checked="" type="checkbox"/></p> <p><input checked="" type="checkbox"/></p> <p><input checked="" type="checkbox"/></p>	

สรุปผลการพิจารณาความถูกต้องครบถ้วนของเอกสารการขอรับรองวิทยฐานะ

เอกสาร/หลักฐานครบถ้วน เห็นสมควรดำเนินการขั้นที่ 2 การวิเคราะห์ข้อมูลพื้นฐานของหลักสูตรต่อไป

ขาดเอกสาร/หลักฐานตามรายการในช่องข้อสังเกต เห็นสมควรส่งคืนภายใน 15 วันทำการ นับตั้งแต่วันที่รับเรื่องโดยแจ้งให้สถาบันอุดมศึกษาอื่นขอรับรองวิทยฐานะใหม่ พร้อมเอกสารที่ถูกต้องครบถ้วน และทำหนังสือแจ้ง

ลงนาม

(.....)

ผู้ตรวจสอบความถูกต้อง ครบถ้วนของข้อมูล

...../...../.....

วัน/เดือน/ปี

การวิเคราะห์ข้อมูลพื้นฐานของหลักสูตร ที่ขอรับรองวิทยฐานะ*

ชื่อสถาบัน

ชื่อหลักสูตร

เกณฑ์มาตรฐานหลักสูตรปี ผลคะแนนประกันคุณภาพภายในระดับหลักสูตร.....

ส่วนที่ ๑ : ข้อมูลองค์ประกอบการประกันคุณภาพระดับหลักสูตร

องค์ประกอบการประกัน คุณภาพระดับหลักสูตร**	๑. การกำกับ มาตรฐาน**	๒. บัณฑิต***	๓. นักศึกษา***	๔. อาจารย์***	๕ หลักสูตรการเรียนการ สอนการประเมิน ผู้เรียน***	๖. สิ่งสนับสนุนการ เรียนรู้***	เฉลี่ยรวม***
คะแนน	<input type="checkbox"/> ผ่าน <input type="checkbox"/> ไม่ผ่าน						

หมายเหตุ -*ข้อมูลจาก CHE QA Online

-** ดูข้อมูลหลังจากเลือกมหาวิทยาลัย (หน้าแรก)

-***ดูจากผลการประเมินโดยคณะกรรมการ (CAR)

ส่วนที่ ๒ : ข้อมูลอาจารย์ผู้รับผิดชอบ/ประจำหลักสูตร (ดูข้อมูลจากหมวดที่ ๑ ข้อมูลทั่วไป หรือคลิกที่ more info, หมวดที่ ๒ อาจารย์)

ข้อมูลตามแบบ มคอ.๐๒	ข้อมูล ณ ปัจจุบัน
<p>๑. ชื่อ - สกุล.....</p> <p>คุณวุฒิ <input type="checkbox"/> ปรินญาตรี.....</p> <p><input type="checkbox"/> ปรินญาโท.....</p> <p><input type="checkbox"/> ปรินญาเอก.....</p> <p><input type="checkbox"/> อื่นๆ</p> <p>ตำแหน่งทางวิชาการ* ๑. <input type="checkbox"/> อาจารย์</p> <p>๒. <input type="checkbox"/> ศาสตราจารย์ ด้าน.....</p> <p>๓. <input type="checkbox"/> รองศาสตราจารย์ ด้าน.....</p> <p>๔. <input type="checkbox"/> ผู้ช่วยศาสตราจารย์ ด้าน.....</p> <p>ผลงานทางวิชาการ (ถ้ามี)</p> <p>.....</p> <p>.....</p> <p>.....</p> <p>.....</p> <p>.....</p>	<p>๑. ชื่อ - สกุล.....</p> <p>คุณวุฒิ <input type="checkbox"/> ปรินญาตรี.....</p> <p><input type="checkbox"/> ปรินญาโท.....</p> <p><input type="checkbox"/> ปรินญาเอก.....</p> <p><input type="checkbox"/> อื่นๆ</p> <p>ตำแหน่งทางวิชาการ* ๑. <input type="checkbox"/> อาจารย์</p> <p>๒. <input type="checkbox"/> ศาสตราจารย์ ด้าน.....</p> <p>๓. <input type="checkbox"/> รองศาสตราจารย์ ด้าน.....</p> <p>๔. <input type="checkbox"/> ผู้ช่วยศาสตราจารย์ ด้าน.....</p> <p>ผลงานทางวิชาการ (ถ้ามี)</p> <p>.....</p> <p>.....</p> <p>.....</p> <p>.....</p> <p>.....</p>
<p>๒. ชื่อ - สกุล.....</p> <p>คุณวุฒิ <input type="checkbox"/> ปรินญาตรี.....</p> <p><input type="checkbox"/> ปรินญาโท.....</p> <p><input type="checkbox"/> ปรินญาเอก.....</p> <p><input type="checkbox"/> อื่นๆ</p> <p>ตำแหน่งทางวิชาการ* ๑. <input type="checkbox"/> อาจารย์</p> <p>๒. <input type="checkbox"/> ศาสตราจารย์ ด้าน.....</p> <p>๓. <input type="checkbox"/> รองศาสตราจารย์ ด้าน.....</p> <p>๔. <input type="checkbox"/> ผู้ช่วยศาสตราจารย์ ด้าน.....</p>	<p>๒. ชื่อ - สกุล.....</p> <p>คุณวุฒิ <input type="checkbox"/> ปรินญาตรี.....</p> <p><input type="checkbox"/> ปรินญาโท.....</p> <p><input type="checkbox"/> ปรินญาเอก.....</p> <p><input type="checkbox"/> อื่นๆ</p> <p>ตำแหน่งทางวิชาการ* ๑. <input type="checkbox"/> อาจารย์</p> <p>๒. <input type="checkbox"/> ศาสตราจารย์ ด้าน.....</p> <p>๓. <input type="checkbox"/> รองศาสตราจารย์ ด้าน.....</p> <p>๔. <input type="checkbox"/> ผู้ช่วยศาสตราจารย์ ด้าน.....</p>

*ดูข้อมูลจาก <http://www.nop.mua.go.th/FacultyRecord/index.aspx> กรณีข้อมูลใน มคอ 2 กับปัจจุบันไม่ตรงกัน ให้ใช้ข้อมูล มคอ 2 ที่ สกอ.รับทราบล่าสุด

<p>ผลงานทางวิชาการ (ถ้ามี)</p> <p>.....</p> <p>.....</p> <p>.....</p> <p>.....</p>	<p>ผลงานทางวิชาการ (ถ้ามี)</p> <p>.....</p> <p>.....</p> <p>.....</p> <p>.....</p>
<p>๓. ชื่อ - สกุล.....</p> <p>คุณวุฒิ <input type="checkbox"/> ประจําตรา.....</p> <p><input type="checkbox"/> ประจําโท.....</p> <p><input type="checkbox"/> ประจําเอก.....</p> <p><input type="checkbox"/> อื่นๆ</p> <p>ตำแหน่งทางวิชาการ* ๑. <input type="checkbox"/> อาจารย์</p> <p>๒. <input type="checkbox"/> ศาสตราจารย์ ด้าน.....</p> <p>๓. <input type="checkbox"/> รองศาสตราจารย์ ด้าน.....</p> <p>๔. <input type="checkbox"/> ผู้ช่วยศาสตราจารย์ ด้าน.....</p> <p>ผลงานทางวิชาการ (ถ้ามี)</p> <p>.....</p> <p>.....</p> <p>.....</p> <p>.....</p>	<p>๓. ชื่อ - สกุล.....</p> <p>คุณวุฒิ <input type="checkbox"/> ประจําตรา.....</p> <p><input type="checkbox"/> ประจําโท.....</p> <p><input type="checkbox"/> ประจําเอก.....</p> <p><input type="checkbox"/> อื่นๆ</p> <p>ตำแหน่งทางวิชาการ* ๑. <input type="checkbox"/> อาจารย์</p> <p>๒. <input type="checkbox"/> ศาสตราจารย์ ด้าน.....</p> <p>๓. <input type="checkbox"/> รองศาสตราจารย์ ด้าน.....</p> <p>๔. <input type="checkbox"/> ผู้ช่วยศาสตราจารย์ ด้าน.....</p> <p>ผลงานทางวิชาการ (ถ้ามี)</p> <p>.....</p> <p>.....</p> <p>.....</p> <p>.....</p>
<p>๔. ชื่อ - สกุล.....</p> <p>คุณวุฒิ <input type="checkbox"/> ประจําตรา.....</p> <p><input type="checkbox"/> ประจําโท.....</p> <p><input type="checkbox"/> ประจําเอก.....</p> <p><input type="checkbox"/> อื่นๆ</p>	<p>๔. ชื่อ - สกุล.....</p> <p>คุณวุฒิ <input type="checkbox"/> ประจําตรา.....</p> <p><input type="checkbox"/> ประจําโท.....</p> <p><input type="checkbox"/> ประจําเอก.....</p> <p><input type="checkbox"/> อื่นๆ</p>

<p>ตำแหน่งทางวิชาการ* ๑. <input type="checkbox"/> อาจารย์</p> <p>๒. <input type="checkbox"/> ศาสตราจารย์ ด้าน.....</p> <p>๓. <input type="checkbox"/> รองศาสตราจารย์ ด้าน.....</p> <p>๔. <input type="checkbox"/> ผู้ช่วยศาสตราจารย์ ด้าน.....</p> <p>ผลงานทางวิชาการ (ถ้ามี)</p> <p>.....</p> <p>.....</p> <p>.....</p> <p>.....</p> <p>.....</p>	<p>ตำแหน่งทางวิชาการ* ๑. <input type="checkbox"/> อาจารย์</p> <p>๒. <input type="checkbox"/> ศาสตราจารย์ ด้าน.....</p> <p>๓. <input type="checkbox"/> รองศาสตราจารย์ ด้าน.....</p> <p>๔. <input type="checkbox"/> ผู้ช่วยศาสตราจารย์ ด้าน.....</p> <p>ผลงานทางวิชาการ (ถ้ามี)</p> <p>.....</p> <p>.....</p> <p>.....</p> <p>.....</p> <p>.....</p>
<p>๕. ชื่อ - สกุล.....</p> <p>คุณวุฒิ <input type="checkbox"/> ปริญญาตรี.....</p> <p><input type="checkbox"/> ปริญญาโท.....</p> <p><input type="checkbox"/> ปริญญาเอก.....</p> <p><input type="checkbox"/> อื่นๆ</p> <p>ตำแหน่งทางวิชาการ* ๑. <input type="checkbox"/> อาจารย์</p> <p>๒. <input type="checkbox"/> ศาสตราจารย์ ด้าน.....</p> <p>๓. <input type="checkbox"/> รองศาสตราจารย์ ด้าน.....</p> <p>๔. <input type="checkbox"/> ผู้ช่วยศาสตราจารย์ ด้าน.....</p> <p>ผลงานทางวิชาการ (ถ้ามี)</p> <p>.....</p> <p>.....</p> <p>.....</p> <p>.....</p> <p>.....</p>	<p>๕. ชื่อ - สกุล.....</p> <p>คุณวุฒิ <input type="checkbox"/> ปริญญาตรี.....</p> <p><input type="checkbox"/> ปริญญาโท.....</p> <p><input type="checkbox"/> ปริญญาเอก.....</p> <p><input type="checkbox"/> อื่นๆ</p> <p>ตำแหน่งทางวิชาการ* ๑. <input type="checkbox"/> อาจารย์</p> <p>๒. <input type="checkbox"/> ศาสตราจารย์ ด้าน.....</p> <p>๓. <input type="checkbox"/> รองศาสตราจารย์ ด้าน.....</p> <p>๔. <input type="checkbox"/> ผู้ช่วยศาสตราจารย์ ด้าน.....</p> <p>ผลงานทางวิชาการ (ถ้ามี)</p> <p>.....</p> <p>.....</p> <p>.....</p> <p>.....</p> <p>.....</p>

ผลการวิเคราะห์

ชื่อ-สกุล ของ อาจารย์ ผู้รับผิดชอบ หลักสูตร/อาจารย์ ประจำหลักสูตร	ข้อมูลอาจารย์ผู้รับผิดชอบหลักสูตร/ประจำหลักสูตรตาม มคอ.2											ข้อมูลอาจารย์ผู้รับผิดชอบหลักสูตร/ประจำหลักสูตร ณ ปัจจุบัน										ความเห็นของ เจ้าหน้าที่									
	ตำแหน่ง ทาง วิชาการ		คุณวุฒิ						ผลงานทาง วิชาการ/ ผลงานวิจัย		สัดส่วนการคุม วิทยานิพนธ์ (ระดับ บัณฑิตศึกษา)		ตำแหน่ง ทาง วิชาการ		คุณวุฒิ						ผลงานทาง วิชาการ ผลงานวิจัย		สัดส่วนการคุม วิทยานิพนธ์ (ระดับ บัณฑิตศึกษา)								
			ปริญญาตรี		ปริญญาโท		ปริญญาเอก								ปริญญาตรี		ปริญญาโท		ปริญญาเอก												
	มี	ไม่มี	ตรง	สัมพันธ์	ตรง	สัมพันธ์	ตรง	สัมพันธ์	สอดคล้อง	ไม่สอดคล้อง	สอดคล้อง	ไม่สอดคล้อง	มี	ไม่มี	ตรง	สัมพันธ์	ตรง	สัมพันธ์	ตรง	สัมพันธ์	สอดคล้อง		ไม่สอดคล้อง	สอดคล้อง	ไม่สอดคล้อง						
1.																															
2.																															
3.																															
4.																															
5.																															

ผลงานทางวิชาการ

จำนวนผลงานวิจัย.....เรื่อง
 จำนวนผลงานวิชาการ.....เรื่อง
 จำนวนบทความ/ตำรา.....เรื่อง

ส่วนที่ ๓ : ข้อมูลผู้สำเร็จการศึกษา (ดูข้อมูลจาก หมวดที่ ๓ นักศึกษาและบัณฑิต)

- ๓.๑ ข้อมูลของนักศึกษาระดับปริญญาตรีทุกชั้นปี.....คน
- จำนวนของผู้สำเร็จการศึกษา จำนวน.....คน
 - จำนวนของผู้สำเร็จการศึกษาที่ได้งานทำ คิดเป็นร้อยละ.....ของผู้สำเร็จการศึกษา
 - ตรงกับสาขาที่เรียน คิดเป็นร้อยละ.....ของผู้สำเร็จการศึกษาที่ได้งานทำ
 - ไม่ตรงกับสาขาที่เรียน คิดเป็นร้อยละ.....ของผู้สำเร็จการศึกษาที่ได้งานทำ

- ๓.๒ ข้อมูลของนักศึกษาระดับบัณฑิตศึกษาทุกชั้นปี.....คน
- จำนวนของผู้สำเร็จการศึกษาระดับปริญญาโท.....คน
 - จำนวนของผู้สำเร็จการศึกษาระดับ ป.บัณฑิตคน
 - จำนวนของผู้สำเร็จการศึกษาระดับปริญญาเอกคน
 - จำนวนของผู้สำเร็จการศึกษาระดับ ป.บัณฑิตชั้นสูง.....คน
 - ผลงานตีพิมพ์ของนักศึกษา
 - ระดับปริญญาโท

๑. แผน ก แบบ ก ๑

วารสารระดับชาติ	จำนวน.....เรื่อง
วารสารระดับนานาชาติ	จำนวน.....เรื่อง

๒. แผน ก แบบ ก ๒

วารสารระดับชาติ	จำนวน.....เรื่อง
วารสารระดับนานาชาติ	จำนวน.....เรื่อง
รายงานสืบเนื่องจากการประชุมวิชาการ (Proceedings)	จำนวน.....เรื่อง

๓. แผน ข

รายงานการค้นคว้าอิสระ	จำนวน.....เรื่อง
-----------------------	------------------

